



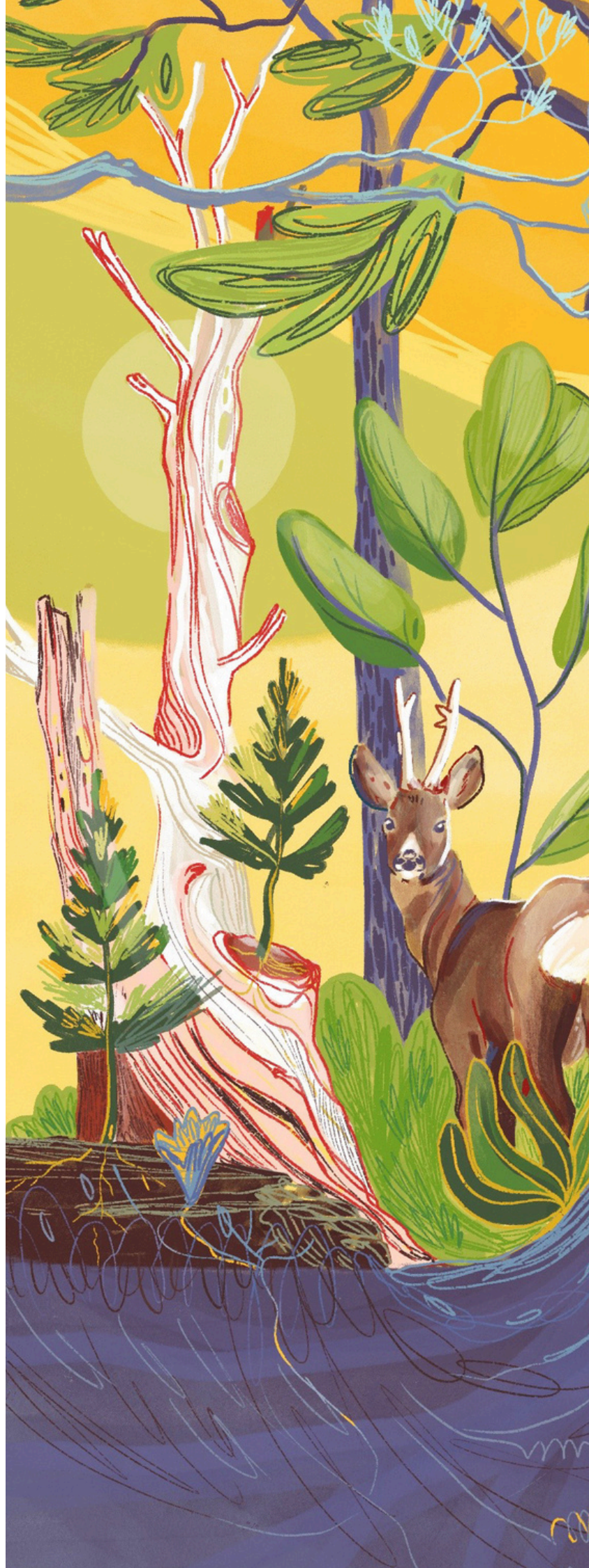
RÉSEAU pour les
ALTERNATIVES
FORESTIÈRES

Ni forêt usine, ni forêt musée

RAPPORT ANNUEL 2023

www.alternativesforestieres.org

460, village de Lauconie, 19150 Cornil



Sommaire



| | | |
|-----------|--|-----------|
| 01 | <u>Notre projet</u> | 01 |
| 02 | <u>Nos dynamiques territoriales</u> | 02 |
| | <ul style="list-style-type: none">• Se rencontrer au niveau local• Se structurer avec l'identification de branches locales• Se mobiliser collectivement autour du foncier• Organiser des filières locales | |
| 03 | <u>Nos sentiers de communication</u> | 11 |
| | <ul style="list-style-type: none">• Fédérer une communauté de sympathisant·es• Informer & échanger avec la communauté• Les interventions proposées par le RAF• Porter le débat sur la gestion forestière dans les médias• Faire réseau | |
| 04 | <u>Notre fonds de dotation Forêts en vie et le projet de Bail forestier solidaire et écologique</u> | 24 |
| 05 | <u>Nos troncs communs de formation ouvert à tous·tes</u> | 34 |
| | <ul style="list-style-type: none">• L'offre de formation• Les formations proposées en 2023• Les nouvelles formations• La force du réseau pédagogique | |
| 06 | <u>Notre équipe & vie associative</u> | 41 |
| | <ul style="list-style-type: none">• Une gouvernance partagée• Notre organisation interne• L'équipe de salarié·es• Dispositif local d'accompagnement | |
| 07 | <u>Rapport financier</u> | 49 |
| | <ul style="list-style-type: none">• Situation comptable• Nos partenaires financiers | |
| 08 | <u>Remerciements chaleureux</u> | 56 |

1. Notre projet

L'association Le Réseau pour les Alternatives Forestières se donne pour objet de promouvoir une forêt vivante et habitée en contribuant à une transformation profonde de la relation entre société humaine et forêt, par les moyens suivants :

Renforcer les liens entre les groupes locaux et individus qui, sur les territoires, agissent pour une relation à la forêt écologiquement responsable et socialement solidaire.



Contribuer à favoriser l'émergence de projets en mutualisant les savoirs et les expérimentations et en agissant collectivement dans l'esprit de la Charte pour des forêts vivantes.

Diffuser tout élément permettant d'assurer la promotion des alternatives forestières. Et toute activité permettant d'y contribuer.



2. Nos dynamiques territoriales

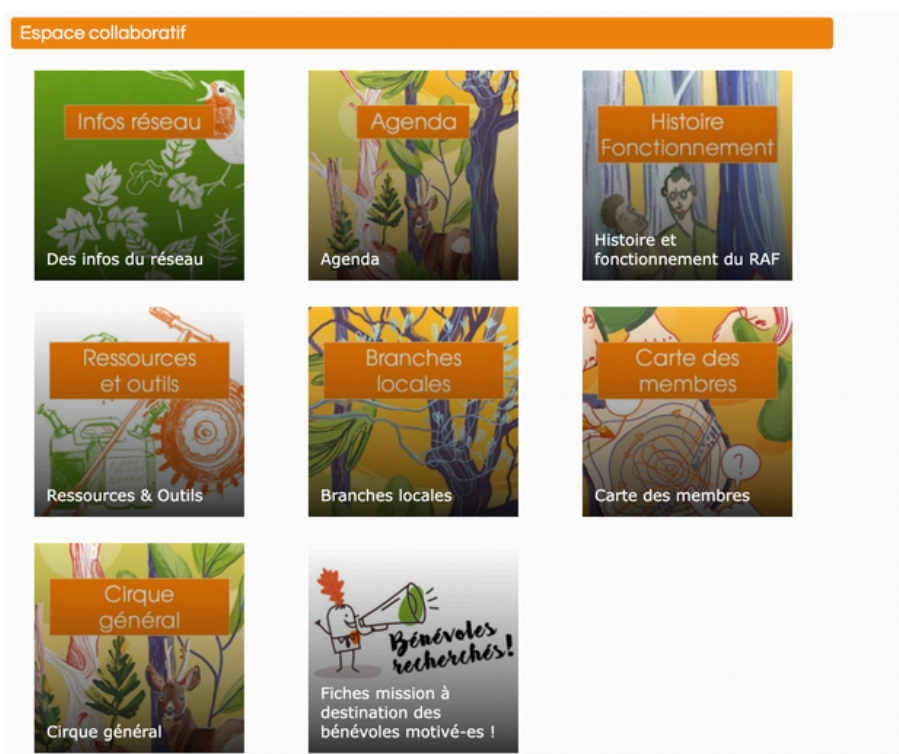
Grâce à son **groupe de travail “Dynamiques territoriales”**, le RAF fait la promotion des alternatives forêts et bois en France et ouvre le débat de la gestion forestière dans la société civile. Le groupe déploie des actions concrètes : organisation de rencontres régionales, formations, structuration des branches locales du RAF, accompagnement des initiatives collectives liées au foncier forestier ou encore réflexion sur la filière forêt - bois.

Se rencontrer au niveau local

En 2023, le RAF a accompagné **la branche locale Brocéliande-Porhoët, portée par l'association Sylv'n co**, qui organise les Rencontres Grand Ouest n°2 en juin 2024 (la première ayant eu lieu en 2021).

A cette occasion, un **“kit rencontres régionales”** a été édité et mis à disposition des branches locales sur **l'espace en ligne qui a été créé pour elles en 2023**.

La création de ce kit a été un vrai travail partagé d'élaboration et qui va dans le sens de produire du lien local.



<https://www.alternativesforestieres.org/-Espace-collaboratif->

Se structurer avec l'identification de branches locales

Une **branche locale** est un relais identifié par le RAF sur un territoire défini. Elle a vocation à rassembler les acteur·rices des alternatives locales qui partagent les valeurs de la **Charte pour des forêts vivantes** : <https://www.alternativesforestieres.org/-La-charte-du-RAF->. Pour répondre au plus près des besoins des territoires, le RAF déploie ses branches locales **en s'appuyant sur son réseau de structures collectives déjà existant** (collectifs, associations, Groupements Forestiers Citoyens et Écologiques...).

Début 2023, **une campagne d'appels téléphoniques** a été lancée pour mieux connaître les projets des porteur·euses de branche et "officialiser" les branches qui en faisaient la demande. Ces entretiens téléphoniques ont eu lieu grâce à un **binôme salariée-administrateur**, qui suivait une trame commune. En conclusion, **un document illustré intitulé "Qu'est-ce qu'une branche locale ?" a été formalisé et mis en ligne.**

Extraits ci-dessous :

The image displays four pages from a document titled "Qu'est-ce qu'une branche locale du RAF?".

- Page 1 (Top Left):** Title "Qu'est-ce qu'une branche locale du RAF ?". Subtext: "Promis, ce n'est pas très compliqué!". Logo: "RESEAU pour les ALTERNATIVES FORESTIERES". Date: "février 2023". Note: "Document qui sera amené à évoluer...".
- Page 2 (Top Right):** Title "Concrètement". Text: "Il s'agit pour le RAF d'identifier :". Diagram: "Sur un territoire défini par la branche, un groupe de personnes désireuses de faire vivre les alternatives localement". Box: "Pour commencer, le RAF a besoin d'un-e adhérent-e référent-e, appelé-e '1er lien de la branche locale'".
- Page 3 (Bottom Left):** Title "Salut les voisin-es !". Text: "Avant de vous lancer, concertez les structures collectives membres du RAF autour de chez vous !". Diagram: "carte des initiatives collectives en ligne". Note: "C'est l'occasion de faire un état des lieux des savoir-faire et des compétences en présence localement, et d'ajuster la branche en fonction des projets / envies / temps de chacun-e !".
- Page 4 (Bottom Right):** Title "Quelle échelle de territoire ?". Text: "Le rayon d'action d'une branche locale est déterminé suite à l'étude de plusieurs facteurs :". List: "La cohérence géographique", "Le degré d'accessibilité du territoire et les temps de déplacement", "Les ambitions de la branche", "Le nombre de membres actif-ves du RAF".

<https://www.alternativesforestieres.org/Officialiser-une-branche-locale-du-RAF>

Plusieurs ateliers dédiés aux branches locales ont eu lieu **en avant-première de l'Assemblée Générale 2023** :

- **“Assises des alternatives forestières”** : imaginer un évènement fédérateur qui initierait le fonctionnement du RAF en réseau du local au national
- **“Note d'engagement réciproque”** : comment formaliser le lien entre les branches locales et le RAF national ?
- **“Note de posture”** : dans quel cadre prendre la parole au nom du RAF ? Quels sont les besoins de positionnement du RAF ?
- **“Constituer un annuaire local, une première étape pour les branches locales”** : quels outils seraient les plus adaptés pour partager des contacts ?



Suite à ces ateliers, **une plateforme collaborative Nextcloud** a été créée pour les branches locales suivant le même modèle que celle déjà utilisée par les salarié·es et administrateur·rices du RAF.

Ce fut également l'occasion d'échanger sur des besoins, des envies, des retours d'expérience et pour certain·es, l'occasion de découvrir ce qu'est une branche locale.

“

« Ça nous apporte des outils de communication externe et interne, de la visibilité, une légitimité auprès des instances. C'est une histoire de confiance, à construire avec le réseau. »

Yann Madoré de Sylv'n Co dans l'article de Lucie Aubin “Le RAF se ramifie” pour L'Age de faire, édité après l'AG du RAF 2023.

Un corpus de documents a été élaboré avec toutes les parties prenantes pour apprendre à parler du RAF et mieux le connaître, clarifier les contours d'une branche locale, partager des outils d'animation et d'organisation d'évènement. Cette plateforme permet également aux branches de communiquer en interne et avec le RAF. Si cette proposition de **plateforme partagée** est prometteuse, beaucoup d'efforts sont encore à fournir pour l'alimenter et l'animer pour qu'elle puisse déployer son plein potentiel. Les branches locales sont indiquées comme "Point info" sur la carte des initiatives collectives du RAF en attendant la création d'un nouveau site internet :

Localiser des alternatives forestières

CARTE LISTE

Point infos RAF

- Branche Brocéliande-Parhoët
56430 Concoret
syivnoc@kaz.bzh
- Branche locale Ardennes
08000 Charleville Mézières
- Branche locale Auvergne Livradois
63590 Cunhat
contact@recruedessences.fr
- Branche locale du Clunisois
71250 Saint-Vincent-des-Prés
clunisois@alternativesforestieres.org
- Branche locale Grésgine
81140 Vœur
ateliersdelbosc@riseup.net
- Branche locale Ile-de-France
ile-de-france@alternativesforestieres.org
- Branche locale Moravan
Carrefour de Vauclax
58140 Vauclax
contact@jadremorvan.org
Site web
- Branche locale Périgord Noir
24620 Les Eyzies
perigord-noir@alternativesforestieres.org
- Branche locale Sud Isère
38710 Mens
sud-isere@alternativesforestieres.org

<https://www.alternativesforestieres.org/-Localiser-le-RAF->

Fin 2023, 8 branches étaient référencées sur la carte des initiatives

collectives: 08 - Ardennes, 24 - Périgord-Noir, 38 - Sud Isère, 56 - Brocéliande-Parhoët, 58 - Morvan, 63 - Auvergne-Livradois, 71 - Clunisois, 75 - Ile-de-France. 5 autres étaient en cours "d'officialisation".

Les premières branches locales sont de **formidables ambassadrices** du RAF. Un exemple pour chacune d'elle (par ordre de numéro de département) :

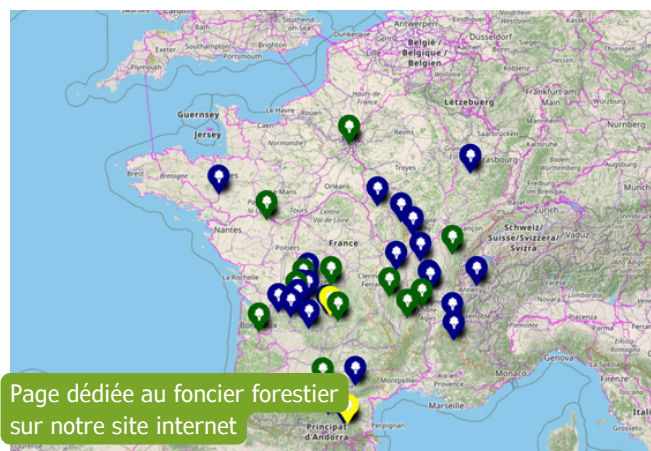
- **08 : La branche Ardennes**, portée par l'**association La Caouette**, devait accueillir l'AG du RAF 2024 (malheureusement, cela ne pourra pas être le cas, ce n'est que partie remise !)
- **24 : La branche Périgord Noir** a réalisé un schéma pour rendre visible son fonctionnement avec les autres structures locales membres du RAF
- **38 : La branche Sud-Isère**, a accueilli l'AG du RAF 2023 et proposé des illustrations pour la communication autour des branches locales
- **56 : La branche Brocéliande-Porhoët**, portée par l'**association Sylv'n co**, coordonne l'organisation des rencontres grand Ouest n°2 et teste à cette occasion la nouvelle plateforme dédiée aux branches locales
- **58 : La branche Morvan**, portée par l'**association Adret Morvan**, propose une fois par mois une formation pour apprendre à animer un "café-forêt" suivant la méthode promue par le RAF
- **63 : La branche Auvergne-Livradois**, portée par l'**association Recrue d'Essences** essaime son modèle sur le territoire auvergnat et invite les nouvelles structures à entrer en contact avec le RAF
- **71 : La branche Clunisois** est exemplaire pour envoyer les événements qui auront lieu sur son territoire au bon format pour le Raffut ! La 5ème rencontre foncier forestier a été accueillie par une structure membre de cette branche
- **75 : La branche Ile-de-France** est proactive pour représenter le RAF sur son territoire lors d'évènements et a pris en charge la mise en page du rapport d'activité du RAF 2022
- **76 : La branche Normandie**, qui a cessé ses activités par manque de forces vives, organisait tous les 12 du mois une visio pour parler des alternatives forestières tout en alimentant très régulièrement une page sur les réseaux sociaux.

Les branches répondent également à des sollicitations locales en provenances du RAF et organisent des événements sur leurs territoires. Derrière l'appellation "branche locale", il y a des personnes très actives sur leur territoire qui croient au projet du RAF et y consacrent du temps et de l'énergie.

Merci à elles pour leur soutien, leur confiance et leur engagement !

Se mobiliser collectivement autour du foncier

Les structures d'acquisition et de gestion collective des forêts ont connu un engouement encore très fort en 2023 et ont fait parler d'elles ! **Les Groupements Forestiers Citoyens et Ecologiques (GFCE)** ont fait l'objet de **10 articles et reportages en 2023** dans des médias locaux et nationaux : Le Monde, La Relève et la Peste, Le Populaire, Télégramme, France Info, le Journal de 20H de France 2, Le Pèlerin, Ouest France, la Charente libre, Forestopic.



<https://www.alternativesforestieres.org/-/Creer-un-GFCE-ou-une-association->

| | 2021 | 2022 | 2023 |
|------------------------------------|------|------|------|
| Nombre de GFCE* accompagnés | 13 | 24 | 30 |

Plus qu'un simple modèle de gestion, les GFCE promeuvent **un nouveau rapport à la forêt**, où l'humain se réapproprie une juste place au cœur de l'écosystème. Une **démarche collective et participative** qui vise à recréer des communs forestiers et à partager plus largement une culture forestière alternative, tout en sensibilisant les citoyens aux enjeux forestiers.

Le groupe de travail Foncier forestier accompagne les structures d'acquisition et de gestion collective des forêts et **dynamise** leur essaimage, **en partageant** des ressources en ligne, des espaces d'échange et de co-formation, ainsi que des conseils méthodologiques.

Ces différentes actions touchent **une communauté d'environ 200 personnes** dédiées à impliquées dans la création et à la gestion des GFCE ou d'associations, provenant **d'une trentaine des structures** émergentes ou portant autant de projets de création.

*S'inscrivant dans les valeurs de la Charte pour des des forêts vivantes

Les futur·es gérant·es de GFCE et les futur·es bénévoles d'associations de foncier forestier peuvent **bénéficier gratuitement d'un accès à l'ensemble des informations juridiques et administratives** nécessaires pour lancer leurs structures. Ces informations sont regroupées sur la **plateforme "Infos GFCE"**. Des canaux de discussion et d'entraide sont proposés en plus de nombreux outils opérationnels. Fin 2023, ils étaient une **cinquantaine de personnes** sur l'outil de discussion et d'entraide "Slack" et **120 personnes** à utiliser le centre de ressource "Wiki" : deux outils de la plateforme "Info GFCE".

La **quatrième rencontre dédiée au foncier forestier** a eu lieu en mai 2023 à Abjat-sur-Bandiât en Dordogne. Elle a été accueillie par le GFCE Lu Picatau et a rassemblé **30 participant·es** dont **4 organisateur·rices côté RAF**. Les structures locales ont largement répondu présentes au rendez-vous. Au **programme** : présentation du RAF, du Groupe de travail foncier forestier, des outils informatiques mis à disposition sur la plateforme et des outils du·de la forestièr·e en forêt.

De plus, des ateliers spécifiques ont été menés :

- Un **atelier pratique en forêt** sur **l'estimation de la valeur** d'une parcelle à vendre
- Une **visite forestière** commentée par **Jacques Blot, Biogéographe**

Complétés par des **témoignages et retours d'expérience** :

- De deux jeunes GFCE sur les démarches administratives pour l'inscription au k-bis
- De l'association Robin du bois concernant les financements Sylv'ACCTES et les ORE*

Une **conférence** sur la notion de **"stratégie"** a été proposée par **Jean-Pascal Farge**.

“

Ces rencontres donnent plus de sens à notre démarche et nous permettent de prendre de la hauteur.

On voit qu'on a tous·tes le même combat et on met nos armes en commun.

Témoignages de participant·es au moment de conclure la quatrième rencontre.

La **cinquième rencontre** a eu lieu en novembre 2023 à Château en Saône-et-Loire. Elle était accueillie par le GFCE La Forêt Hospitalière. **32 personnes** étaient présentes dont **5 organisateur·rices côté RAF**. En plus de différentes présentations en plénière et d'une visite en forêt, plusieurs moments ont marqué ces rencontres :

- **Un atelier “projet de fondation abritée”**
- **Un atelier “organisation interne d'un GFCE”**
- **Le témoignage**
 - du GFCE La Forêt Hospitalière en forêt
 - du GF Sauvegarde des Feuillus du Morvan
- **La présentation du Bail Forestier Solidaire et Écologique** développé par le fonds de dotation **Forêts en Vie**
- **La présentation d'un projet de foncière solidaire**

Lors de ces rencontres entre structures **les notions de réseau et d'entraide prennent tout leur sens**. Par son appui aux GFCE et aux associations, le RAF, et plus particulièrement le Groupe de travail Foncier forestier, **renforce** ainsi les capacités de ces collectifs à se structurer et **démultiplie** leurs impacts pour l'avenir des forêts. Les plus petits jeunes GFCE n'ont parfois pas encore de parcelles. Les jeunes GFCE émergents ont entre 50 et 100 hectares, et les plus anciens de 300 à 700 hectares. Ainsi, à travers son appui aux structures d'acquisition et de gestion collective de forêts, **le RAF participe indirectement à la préservation et à la gestion de quelques 3000 ha de forêts.**

Fin 2023, **Pierre Demougeot du GF Avenir Forêt**, membre très actif du Groupe de travail foncier forestier, a annoncé arrêter son implication au sein du RAF après de nombreuses années à porter la thématique de l'acquisition et la gestion collective de forêts. Il a conseillé des dizaines de structures et a très fortement contribué à l'essaimage des GFCE partout en France. **Merci à lui pour toute son énergie et ses compétences généreusement mises à disposition du plus grand nombre !**

Le reste de l'équipe composée d'**Emmanuel Repérant**, **Denis Hubert-Briere** et **Julie de Saint Blanquat** poursuit le développement du groupe Foncier forestier.

Organiser des filières locales

Un nouveau "**Club de recherche filières locales**" a émergé pour réunir les acteur·ices du réseau impliqué·es sur ces thématiques.

Dynamisé par **Mathieu Aynaud**, membre du Conseil d'Administration du RAF, ce club est composé de **5 personnes** (2 charpentiers, 1 bûcheron, 1 gestionnaire, 1 animatrice membre d'une association porteuse d'une filière locale) qui s'est réuni tous les deux mois pour mener **des réflexions de long terme** afin de faire émerger les problématiques inhérentes à la fabrication des liens indispensables pour redynamiser des filières locales.

3 axes de recherches ont été identifiés :

#1 Comment définir une filière vertueuse, selon quels critères, quel vocabulaire?

#2 Élaboration d'un groupe national d'entraide de filières locales, afin de croiser les expériences vécues, les écueils, les réussites.

#3 Examen de l'économie d'une filière forêt bois vertueuse : remettre la valeur de la forêt dans la balance des échanges et production de richesses, juste répartition de la valeur ajoutée pour tous les maillons entre eux.

Le Club de recherche a à cœur **la mixité** de ses participant·es et l'utilisation de méthodes d'animations issues de **l'éducation populaire**.

Un Séminaire de travail de 2 jours à Noirétable en décembre a également eu lieu : conception de 2 journées de rencontres des filières locales pour recueillir l'intelligence collective autour des 3 axes de recherches pour définir des filières locales et coopérer. Événement qui pourrait être programmé en 2025.

3. Nos sentiers de communication



La communication au sein du RAF a pour but de **documenter et visibiliser les alternatives forestières** en interne (adhérent·es, sympathisant·es) comme en externe (medias, partenaires, société civile). Les **actions de communication** sont partagées entre les temps de réflexion stratégiques, la réponse aux sollicitations et la création des outils pédagogiques et numériques (lettre d'information, mise à jour et alimentation du site internet, rédaction des éléments de langage et des rapports...).

Un appel à bénévoles a été lancé à travers la plateforme en ligne Jeveuxaider en septembre 2023 pour trouver du renfort pour la rédaction du Raffut, la lettre d'information du RAF, toujours très attendue par les sympathisant·es. Malheureusement, la personne recrutée, n'a pas pu poursuivre son engagement au-delà de quelques semaines. Le processus sera à relancer en 2024. En octobre 2023, un recrutement pour **un poste de chargé·e de communication** a été lancé. Ce poste est axé sur le développement **d'un nouveau site internet** pour le RAF et sur la définition **d'une stratégie de communication**.

Fédérer une communauté de sympathisant·es

5870

abonné·es

dont 5447 au Raffut
& 423 à la liste
adhérent·es

40,13%

taux d'ouverture

taux d'ouverture aux
Raffuts et e-mails
thématiques

14

emailings

dont 5 Raffuts et 9
thématiques



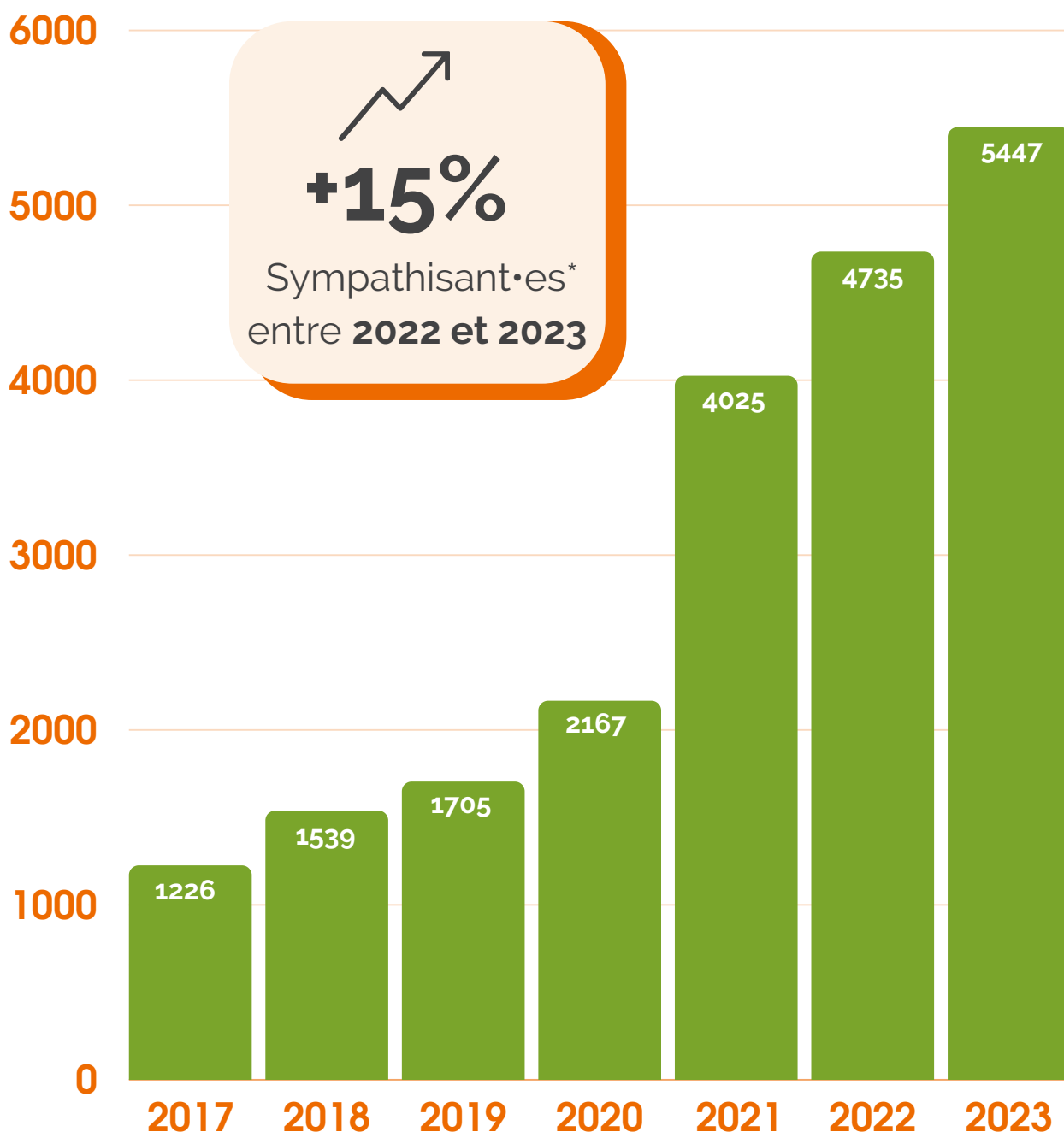
1- Le Raffut

Une lettre d'information qui porte bien son nom avec

- 97 évènements dans l'agenda
- 45 dans les rubriques "à lire" et 9 dans "publications"
- 18 dans "à voir"
- 17 dans "à écouter"
- 11 dans "appels à contribution / soutien"



Sympathisant.es recevant le Raffut



*Nombre de personnes à qui est envoyé la Lettre d'info "le Raffut"

2- Les e-mailings thématiques



9 e-mailing thématiques envoyés aux sympathisant-es & adhérent-es

- Campagne de recensement des branches locales (08/02)
- Recherche cobayes pour le Bail (14/02)
- Invitation AG 2023 (31/03)
- Appel à preneurs du Bail Forestier Solidaire et Écologique (18/09)
- Flash formation (06/12 + 27/09 + 21/09)
- Questionnaire nouveau site internet (23/10)
- Annonce recrutement chargé-e de communication (01/11)
- Soutien campagne de financement Forêts en Vie (06/12)
- Dates à retenir en 2024 (18/12)



Vers un nouveau site internet pour le RAF !

Vous connaissez déjà le Réseau pour les Alternatives Forestières et son site internet accessible sur <https://www.alternativesforestieres.org/> ?

Aujourd'hui nous souhaitons **repenser ce site** pour mieux **répondre à vos sollicitations et attentes**. Nous vous proposons de **participer à sa refonte** en nous partageant vos **usages actuels** comme vos **souhaits d'évolution**.

Comment ? En prenant **quelques minutes** pour répondre à nos **questions** :

Répondre au questionnaire



Ne tardez pas à nous faire vos retours, ce questionnaire restera **accessible jusqu'à la fin du mois**.
N'hésitez pas à le partager autour de vous pour nous aider.

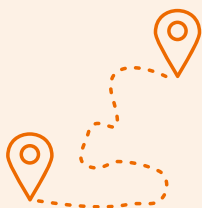
Vos retours sont précieux pour nous permettre d'imaginer le site de demain !
Nous vous remercions pour votre participation.

A bientôt !
L'équipe du Réseau pour les Alternatives Forestières

Informier & échanger avec la communauté



Entre
100 et 200
sollicitations arrivent
chaque mois



80 structures
référencées sur la
carte des initiatives
collectives du RAF
**+10 par rapport à
2022**



99 petites annonces
publiées
**+10 par rapport à
2022**



Carte des sympathisant-es et des initiatives collectives accessible à tous-tes

Carte des adhérent-es accessible seulement sur l'espace collaboratif

Petites annonces

Un bout de forêt à proposer ? Du bois éthique à vendre ? Ce module de petites annonces vous propose de mettre en ligne vos besoins, envies, propositions...

Évidemment, si vos annonces ne correspondent pas aux valeurs de la charte du RAF, ou ne concernent ni la forêt, ni le bois, vous pouvez comprendre facilement qu'elles ne seront pas mises en ligne.

DÉPOSER UNE ANNONCE

LES OFFRES (12)

Recherche propriété forestière

Bonjour, je cherche à investir dans une parcelle forestière, je débute mon projet et je souhaite donner plus de sens à mon patrimoine financier. J'habite à Pau, dans les Pyrénées Atlantiques, et je cherche dans les régions Aquitaine et Occitanie une parcelle d'au moins 10 hectares, avec des peuplements (...)

Catégorie : Forêt

Lire la suite

130 m3 de douglas petit bois et bois moyen

LES DEMANDES (12)

Candidature menuiserie - ebenisterie

RECHERCHE BONNE-AME pour contrat d'EMBAUCHE Je m'appelle Louise, je suis en reconversion professionnelle pour les métiers du bois. Ma demande d'aide financière pour la région AURA est soumise à une promesse d'embauche dans le cadre d'un ERE (CDD, CDI, Intérim) de 6 mois minimum à compter de Juillet (...)

74570 Filière

Catégorie : Autre

Lire la suite

Les petites annonces sont plébiscitées en ce qui concerne

- Offre & recherche d'emplois / stage
- Vente & recherche de parcelles de forêts
- Vente de bois ou offre de bois contre bûcheronnage

<https://www.alternativesforestieres.org/-Petites-annonces->

Les interventions proposées par le RAF

En 2023, les membres du RAF ont partagé et fait découvrir **les enjeux d'une sylviculture douce** à des professionnel·les, habitant·es ou des étudiant·es à travers des **conférences, des visites de forêt ou des ateliers d'animation**. Ces temps d'échanges ont profité aux personnes déjà actrices sur leur territoire pour créer de nouveaux liens.



Chantier école Forester groupé-es - Saint-Béron (73) - Déc. 2023



4e Rencontre foncier forestier - Abjat (24) Mai 2023



Formation AP - Anglès (81) Mars 2023

Interventions des administrateur·rices, salariées et branches locales du RAF partout en France en 2023 (par ordre chronologique) ci-dessous :

| Date 2023 | Évènement | Lieu | Activité |
|------------|--|-----------------|---|
| Février | Formation | Vauclaix (58) | L'association Adret Morvan, branche locale Morvan, organise des formations "Café-forêt" |
| 10 mai | Appel des forêts d'Ile-de-France | Versailles (78) | La branche locale Ile-de-France participe à l'évènement |
| 14 mai | Cycle de "rendez-vous du 14" tous les 14 de chaque mois de 19h à 20h | En ligne | A l'initiative de la branche locale Normandie |
| 20 juillet | Festival l'Été des simples | Vassivière (87) | Nathalie Naulet, salariée du RAF et de Forêts en Vie, a animé un débat mouvant |

| Date 2023 | Évènement | Lieu | Activité |
|---------------------------|--|-----------------------------|--|
| 3 au 6 août | Résistantes - Rencontre des luttres locales et globales | La Couvertoirade (12) | Alicia Charennat, salariée, représentait le RAF et Forêts en Vie lors de l'Assemblée pour des forêts vivantes. Plusieurs membres du RAF étaient présent-es |
| 18 août | Rencontres nationales de permaculture | Cornil (19) | Nathalie Naulet, salariée du RAF et de Forêts en Vie, a animé un débat mouvant |
| 26 août au 3 septembre | Rencontres des Luttres paysannes et rurales | Bure (55) | Nathalie Naulet, salariée du RAF et de Forêts en Vie, était présente avec plusieurs membres du RAF |
| septembre - octobre | Exposition "Tour de France des ONG" à l'Académie du Climat, biennale Photoclimat | Paris (75) | Exposition d'une photographie artistique représentant le RAF réalisée par Nicolas Henry |
| 10 septembre | Accueil de nouveaux membres | Paris (75) | Rencontre organisée par la branche locale Ile-de-France |
| 10 septembre | Balade faune et flore | Concoret (56) | Organisée par Sylv'n co branche locale du RAF Brocéliande-Porhoët |
| 15 septembre | Inventaire pédagogique et participatif | Sévérac (44) | Organisée par Sylv'n co branche locale du RAF Brocéliande-Porhoët |
| 22 et 23 septembre | Fête du pisé | Fitillieu (38) | La résistance des bois, la branche Nord Isère a tenu un stand |
| 26 septembre | Journée de concertation organisée par Fibois avec le groupe de travail "forêt du Limousin" | Bugeat (19) | Participation de Mathieu Aynaud, administrateur délégué du RAF |
| 7 octobre | Visite en forêt | Le Roc-Saint- André (56) | Organisée par Sylv'n co branche locale du RAF Brocéliande-Porhoët |

| Date 2023 | Évènement | Lieu | Activité |
|------------------|--|-----------------------------|---|
| 7 et 8 octobre | Estivales de la permaculture aux murs à pêches | Montreuil (93) | Stand "Nouveau BTP" (Bois, Terre, Paille) avec la branche locale Ile-de-France |
| 14 octobre | Forum international de l'Arbre | Genève, Suisse | Susanne Braun, administratrice du RAF participe à une table ronde |
| 14 octobre | Rencontre | Larochemillay (58) | Une rencontre organisée par l'association Adret Morvan, branche locale Morvan |
| 20 et 21 octobre | Cycle formation forêt avec les formateur.rices du Snupfen Solidaires | | Accueilli par l'association Adret Morvan, branche locale Morvan. Co-animé par Alicia Charennat, salariée du RAF |
| 21 octobre | Festival Les Louves | Canteleu (76) | Stand "De l'arbre à la poutre" tenu par la branche locale Normandie |
| 28 et 29 octobre | Manifeste pour la forêt | Cinquétral (39) | Maxime Dairon, administrateur du RAF, était invité pour un débat sur "La forêt, un bien commun", avec d'autres membres du RAF |
| 4 novembre | Sortie en forêt | Roc St André (56) | Sortie organisée par Sylv'n co, branche locale du RAF Brocéliande-Porhoët |
| 28 novembre | 4ème édition de Controverse en forêt normande | Hérouville-Saint-Clair (14) | Débat où était invitée la branche locale Normandie |
| 2 décembre | Les Gardiens de la forêt | Paris (75) | Table ronde consacrée aux GFCE à laquelle participait Alicia Charennat, salariée avec deux autres membres actifs du RAF |

Note : les évènements organisés par les branches locales sont ceux publiés dans le Raffut. Certaines branches locales ont organisé bien d'autres animations et visites de forêt qui ne sont pas mentionnées ici. Les Branches locales réalisent 2 à 3 fois plus d'animations chacune que les évènements mentionnés ici.

Porter le débat sur la gestion forestière dans les médias

Le RAF porte le débat sur la gestion forestière **dans les médias locaux et nationaux.**

Pratiquement **chaque semaine** le RAF reçoit une sollicitation dans sa boîte contact@.

Ces demandes sont renvoyées vers les bons interlocuteur·rices réparti·es sur tout le territoire.



En 2023, le RAF et Forêts en Vie ont contribué et/ou ont été cités dans plusieurs médias :

| Date 2023 | Media | Contenu |
|-----------|---------------------------|--|
| Janvier | Socialter | Article « Réensauvagement : comment nouer de nouvelles alliances ? », co-écrit par Arnaud Béchet, Camille Besombes, Antoine Chopot, Antoine-Aurèle Cohen-Perrot, Virginie Maris et Loïs Morel, dans lequel le RAF et Forêts en Vie y sont cités. |
| | Revue n°2 de Mille Cosmos | Article "Du collectif pour nos forêts" de Roméo Bondon, administrateur de Forêts en Vie, qui mentionne le RAF à plusieurs reprises. |
| Avril | Plantes et Santé n° 244 | Article "Ils se mobilisent pour une forêt durable" Maëlle Valfort, salariée et plusieurs membres de GFCE ont été interviewé·es par Caroline Pelé |

| Date 2023 | Media | Contenu |
|--------------|---|---|
| 2 mai | Rapport parlementaire sur les forêts rédigé par la députée Renaissance Sophie Panonacle et présidé par la députée NUPES Catherine Couturier | Le RAF et Forêts en Vie ont participé à une table ronde |
| été 2023 | L'âge de faire n°186 | Article "Forêts : le RAF se ramifie" Alicia Charennat, salariée, Maxime Dairon, administrateur du RAF et des membres de branches locales du RAF ont été interviewé-es par Lisa Giachino |
| 20 juin | Ballast (en ligne), dossier Des forêts vivantes | Article "Revenir au bois : pour des alternatives forestières" par Roméo Bondon, administrateur à Forêts en Vie |
| juin-juillet | La Maison Écologique n°135 | Dossier "Le bois, l'utiliser sans l'épuiser" Maëlle Valfort et salariée et plusieurs membres du RAF ont été interviewé-es par Caroline Pelé |
| 28 juillet | Ballast (en ligne), dossier Des forêts vivantes | "La forêt, l'incendie et la carte" par Roméo Bondon, administrateur à Forêts en Vie |
| septembre | Racines Communes | 3 podcasts ont été réalisés par Elsa Donadieu et Fanny Jacquet, de Racines communes, dans le cadre des ateliers participatifs de l'AG 2023 du RAF sur les filières locales, à la demande de la Coop des Milieux |
| septembre | Radio Zinzine | "Filières et branches locales" : la 33ème émission de la série Entre cimes et racine réalisée par Nicholas Bell, enregistrée de l'AG 2023 du RAF |
| 11 septembre | Arte | "Ils achètent des forêts" : un documentaire où est présenté le fonds de dotation Forêts en Vie et un membre du RAF |

| Date 2023 | Media | Contenu |
|-------------------------|---|---|
| 26 septembre | Podcast Le Zéphyr | "Des citoyens se battent pour les forêts", Philippe Lesaffre a reçu Julie de Saint Blanquat, administratrice du RAF |
| 6 octobre | Reporterre | "Les alternatives écolos à l'exploitation intensive de la forêt", interview de membres du RAF et d'Alicia Charennat, coordinatrice du RAF |
| novembre | Parution du livre "Pour une gestion écologique des forêts" aux Éditions Terre Vivante | Ecrit par Gaëtant du Bus de Warnaffe, membre fondateur du RAF |
| 19 décembre | Podcast Le Zéphyr | "Le quatrième épisode d'En forêt avec la coordinatrice d'un fonds de dotation Forêts en vie" |
| 20 décembre | Télérama 3858 - 3859 Numéro spécial forêt | Article "Aux arbres citoyens !" Alicia Charennat, salariée et plusieurs membres de GFCE ont été interviewé-es par Carole Lefrançois |
| décembre 2023 | TF1 | Interviews de membres dans le cadre d'un reportage sur les GFCE |
| décembre - janvier 2024 | Décisions durables n°57 | Article "Prendre soin de nos forêts" Maëlle Valfort, salariée interviewée |



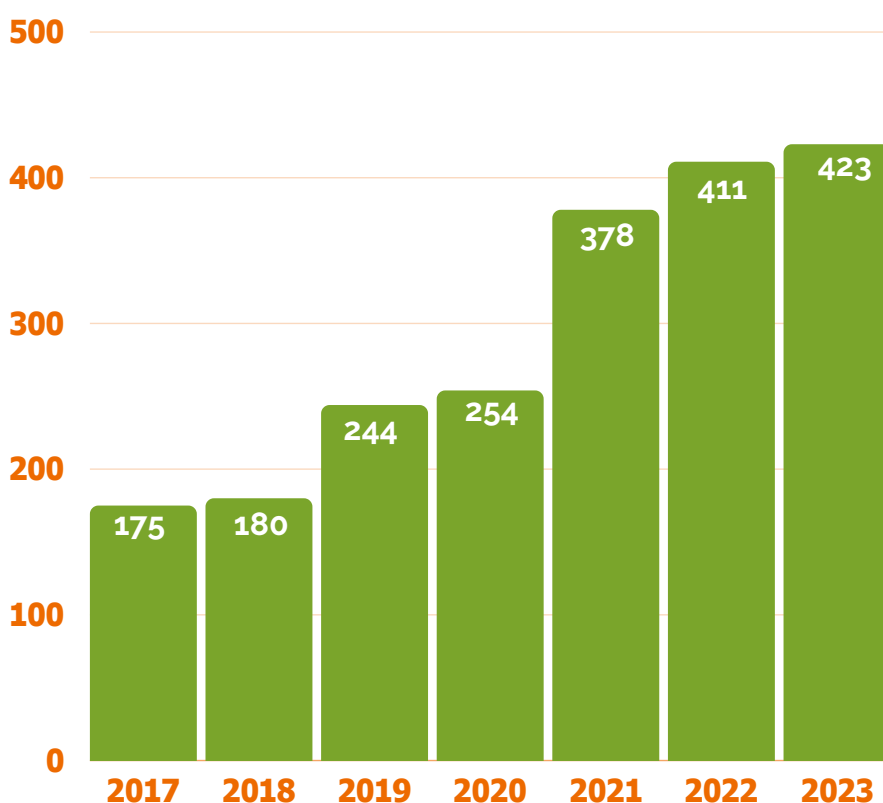
Faire réseau

Les structures membres du RAF sont mise à l'honneur sur **la carte des initiatives collectives du site internet** pour permettre une mise en lien entre adhérent·es beaucoup plus directe.

Adhérer au RAF

Le RAF souhaite fédérer de plus en plus de personnes morales. C'est pourquoi, en 2023, un tarif pour les personnes morales a été proposé, sachant que différents niveaux de cotisation sont proposés dont un à prix libre.

Qu'est-ce qui incite les sympathisant·es du RAF à adhérer ? La participation à un évènement (formation, rencontre, AG) ou la publication d'un Raffut.

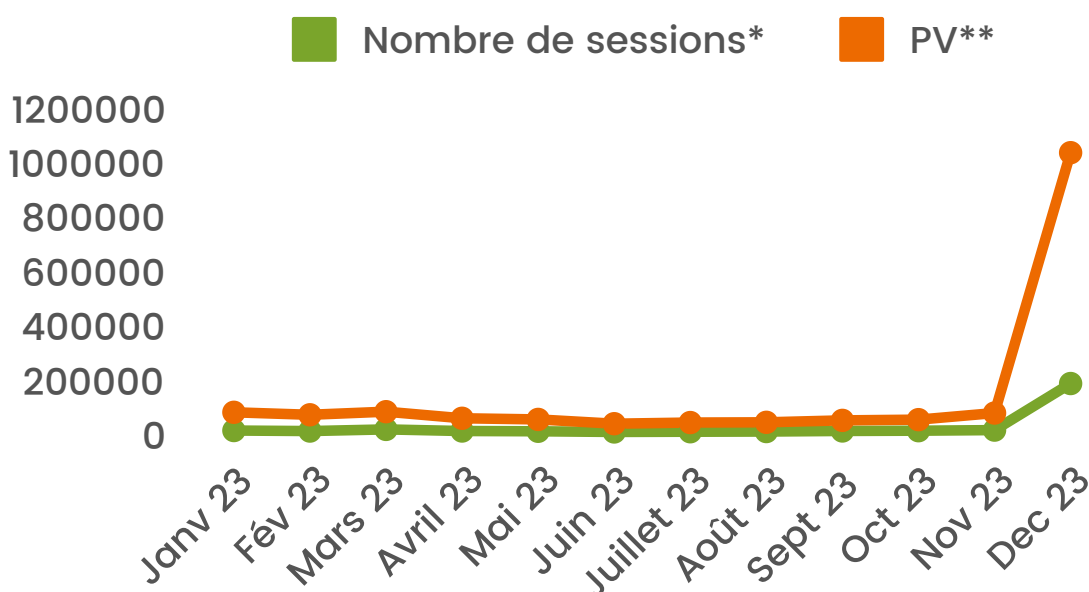
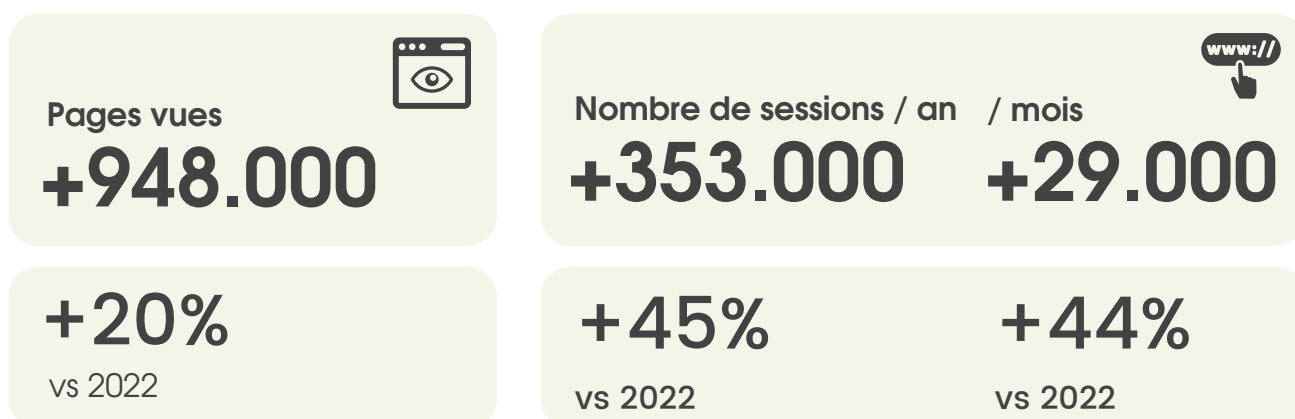


*Associations, groupements forestiers, entreprises de l'économie sociale et solidaire

Un chantier ouvert : repenser notre site internet pour mieux se connecter et échanger

- **Juillet 2023** : Recrutement d'un bénévole via la plateforme en ligne Jeveuxaider qui rejoint le groupe de travail communication.
- **Octobre 2023** : Questionnaire en ligne envoyé aux sympathisant·es pour recueillir leurs envies et besoins concernant le futur site internet du RAF + de 200 réponses reçues.
- **Décembre 2023** : recrutement d'une salariée responsable de la communication au RAF qui arrivera mi-mai 2024 et dont l'une des missions prioritaires sera l'audit, l'analyse des besoins et la refonte du site internet.

Le site internet observe **une croissance des pages vues et sessions par rapport à 2022**, mais il manque des indicateurs pour pouvoir mieux le qualifier en terme de profils & usages sur lesquels nous souhaitons progresser en 2024.



*Nombre de sessions : un visiteur qui a parcouru une ou plusieurs pages du site durant une période de temps donné. Une session se termine après 30min d'inactivité.

**PV : une page vue est une page que l'utilisateur·rice a pu voir affichée sur son écran.

Echanger, co-construire et voter lors de l'Assemblée Générale

L'assemblée générale du RAF 2023 a eu lieu du 23 au 24 juin à Saint-Maurice-en-Trièves en Isère.

L'évènement a été co-organisé avec des membres de la **branche locale Sud Isère du RAF**. Plus de **130 participant-es** ont répondu présent-es pour assister en totalité ou en partie à l'évènement. La programmation de l'AG mettait à l'honneur **les branches locales du RAF et les filières forêt-bois locales et éthiques**.

L'AG a fait l'objet **d'un article dans Socialter et de trois podcasts** réalisés par l'association Racines communes à la demande de la Coop des Milieux dans le cadre de l'AMI* sur les conditions de travail et les filières locales auquel la Coop des Milieux a répondu avec Cabestan.



4. Notre fonds de dotation Forêts en vie et le projet de Bail forestier solidaire et écologique

Forêts en vie

Forêts en vie a été **créé par** le Réseau pour des Alternatives Forestières et a puisé son inspiration dans ses dix années d'expérience.

Forêts en Vie est un **fonds de dotation** mis en place par des citoyens, des forestiers et des artisans du bois. Un fonds de dotation est un organisme à but non lucratif menant des missions d'intérêt général. C'est ce que fait Forêts en vie **en achetant des forêts et en les mettant à disposition** d'associations de citoyens, grâce à un **bail forestier spécifique et innovant**.



Gouvernance et administration du fonds de dotation :

La gouvernance

La gouvernance de Forêts en Vie est organisée **en trois collèges de gestion** qui, ensemble, constituent le **Conseil d'Administration** :

- **Le collège du membre fondateur** qui est composé de membres faisant également partie du conseil d'administration du Réseau pour les Alternatives Forestières. Membre en 2023 : Julie de Saint Blanquat.
- **Le collège des personnes ressources.** Membres en 2023 : Emmanuelle Rouff, Régis Lindeperg, Nicholas Bell, et Alexandre Stouder qui a rejoint le CA au court de l'année.
- **Le collège des porteurs de projet** constitué par des représentant-es des différentes associations qui prennent à bail une des forêts de Forêts en vie. Ce collège est ouvert depuis 2022 avec l'arrivée des premiers porteurs et porteuses de projet. Membres : Yann Clément, porteur de projet dans le Lot et Roméo Bondon porteur de projet en Haute-Loire. Tout comme Alexandre, Roméo a rejoint le CA du fonds de dotation en cours d'année.

A noter le départ d'Hélène Gueguen (collège porteurs de projet) à la fin de l'été qui a préféré mettre fin à son mandat n'ayant pas le temps nécessaire disponible pour participer au fonctionnement de Forêts en Vie. Régis Lindeperg a également souhaité mettre fin à son mandat de président tout en restant membre du collège des personnes ressources. C'est Emmanuelle Rouff qui lui a succédé à la présidence. L'ensemble de ces changements a fait l'objet d'une déclaration en préfecture au mois de septembre 2023.

Au cours de l'année, **le Conseil d'Administration s'est réuni à quatre reprises** essentiellement en visioconférence :

- **CA du 6 mars 2023** : renouvellement du contrat de chargée de mission développement du Bail Forestier et validation du recrutement d'un-e chargé-e de communication et de collecte.
- **CA du 5 juin 2023** : arrêt des comptes 2022, validation de l'achat de la forêt de M.Bassot, délégation des pleins pouvoirs à Régis Lindeperg, président de Forêts en Vie, pour la signature des actes inhérents à l'achat de la forêt, approbation du rapport d'activité 2022.
- **CA du 26 juin 2023** : approbation des comptes suite à la clôture de l'exercice comptable.
- **CA du 6 septembre 2023** : Intégration de Roméo Bondon et Alexandre Stoudeur en tant que membres du Conseil d'Administration du fonds de dotation, démission du poste de Président de M.Régis Lindeperg, démission d'Hélène Gueguen du poste d'administratrice de Forêts en Vie au sein du collège de gestion des porteurs de projet, nomination

de la nouvelle présidente **Mme Emmanuelle Rouff**.

Six réunions de travail ont également eu lieu afin d'accompagner les réflexions sur la communication et la collecte, le déploiement du bail forestier et les contacts avec les porteurs et porteuses de projet en lien avec les alternatives forestières.

L'équipe salariée

L'équipe salariée, qui avait déjà bien grandi au cours de l'année 2022, s'est encore enrichie en 2023 avec l'arrivée en juin de **Benoit Guys**. Benoit est chargé de communication et de collecte pour le fonds de dotation avec un contrat CDI à temps plein.

Cette création de poste est venue renforcer l'équipe aux côtés de **Nathalie Naulet**, coordinatrice du Fonds de dotation et **Elise Ladevèze**, chargée de mission déploiement du Bail Forestier.

Liste des partenaires du fonds

Le partenariat financier démarré en 2021 entre Forêts en Vie et **la banque La Nef** s'est poursuivi en 2023. Ce partenariat permet à Forêts en Vie de bénéficier des intérêts des livrets de La Nef. Pour le moment les sommes collectées restent faibles mais cela nous permet de diversifier nos points de collecte.

Forêts en Vie renforce ses échanges avec **l'association Terre de Liens** afin de mener conjointement des projets d'acquisition et de sauvegarde de forêts. Ce partenariat qui nécessite un travail de longue haleine, se porte également sur la mise à bail potentielle de certaines « forêts Terre de Liens » à des porteurs de projet en lien avec le RAF et Forêts en Vie.

Forêts en Vie est en contact avec **d'autres fonds de dotation (Greenline Foundation, Sylv'acques, forêts préservées)** afin de réfléchir à des actions conjointes et de démultiplier ainsi les champs d'action.

Des contacts avec **des CEN, des PNR et des membres du Conservatoire du Littoral** se sont également noués au cours de l'année 2023 laissant entrevoir la possibilité d'actions conjointes entre ces structures et Forêts en Vie.

Les actions de prospection de donateurs

Le **fonds de dotation Anyama** a été sollicité en juillet 2023 afin d'assurer le financement du poste de chargé de communication et de collecte. Ce financement est imaginé sur 3 ans de manière dégressive, le temps de permettre à la personne recrutée de monter en puissance dans la levée de fonds.

Les financements d'Anyama ne se faisant pas sur une année civile mais de juillet à juin, Forêts en Vie a bénéficié jusqu'en juin 2023 d'un financement sur le poste de chargée de mission développement bail.

La **fondation Crédit Mutuel Alliance Fédérale** participe également au financement de ce poste à travers un soutien financier sur 3 ans.

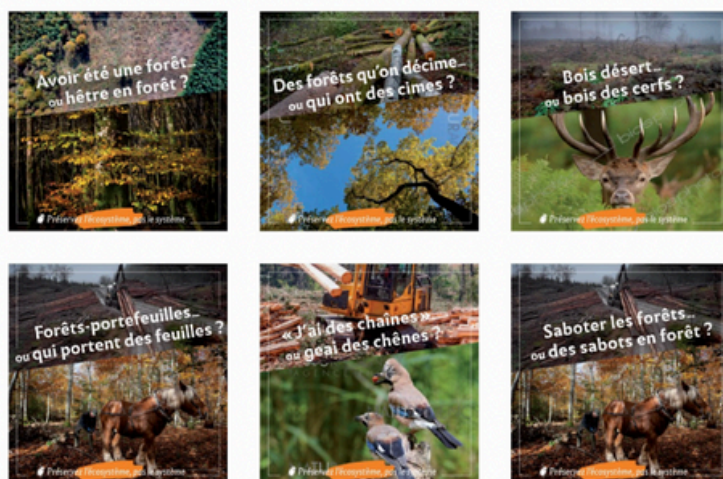
Appel à la générosité du public

Comme en 2022, Forêts en Vie a mené **une seule campagne de financement participatif en 2023**. Pour cela le fonds de dotation s'est à nouveau appuyé sur la plate-forme de collecte Miimosa (spécialisée dans le milieu agricole), et sur l'ensemble de ses réseaux sociaux. Cette campagne a fait l'objet d'une demande d'autorisation déposée à la préfecture de Corrèze en avril 2023.

Elle a été mise en place du 21 novembre au 31 décembre 2023 et **a permis de collecter 21 992 €** (auxquels il faut soustraire les 8 % retenus par la plateforme) sur les 50 000€ espérés. **Cette campagne a été soutenue par 173 donateurs et donatrices.**

Le compte HelloAsso a reçu pour sa part **385 dons** sur l'exercice 2023, pour **un montant total de 18 121 €.**

Visuels et messages de campagne



Achat de forêts et accompagnement de projets collectifs au profit des alternatives forestières

Achat de forêts

Après trois acquisitions en 2022, **ce sont quasiment 46ha qui ont été achetés en 2023 après plus d'un an de négociation avec les propriétaires.** Cette forêt est située sur la commune de **Saint Pierre Bellevue, en Creuse**, et a malheureusement déjà subi 14 ha de coupes rases. Elle sera mise à disposition de **l'association Haut les Cimes** au premier semestre 2024.

Un projet d'acquisition dans le Loiret devait également voir le jour en 2023 mais le propriétaire a souhaité se retirer de la transaction qui était pourtant déjà bien avancée pour des contraintes familiales. C'est un travail de plus d'un an qui tombe à l'eau.

En décembre, le fonds de dotation **s'est positionné sur l'achat de 4,5 ha en Sud Corrèze.** Les démarches auprès des notaires et de la SAFER sont en cours. Le projet pourrait se concrétiser au printemps 2024.



Projets collectifs

Tout comme les années précédentes, Forêts en Vie a répondu à de **nombreuses sollicitations** de personnes souhaitant s'investir dans la préservation des forêts, soit en devenant propriétaires soit en participant à des projets collectifs respectueux de cet écosystème.

Cette année, Forêts en Vie a été plus particulièrement en lien avec **l'association Hauts les Cimes**, association qui va prendre en charge la forêt de la Creuse nouvellement acquise.

Le travail continue bien sûr avec **les trois autres associations** qui œuvrent déjà dans nos forêts vivantes. En résumé, les projets menés dans nos forêts vivantes sont :

- **Forêt de Chaudeyrolles avec l'association Sou Lou Bouès** : chantiers participatifs, suivi de la biodiversité, sensibilisation tout public, formations, gestion douce.
- **Forêt des Roussilles avec l'association les Hiron'Douelles** : sorties nature et pédagogiques.
- **Forêt des Renardes avec l'association les Renardes** : chantier école pour une formation de charpente traditionnelle allant de l'arbre à la poutre, gestion douce.
- **Forêt de St Pierre Bellevue avec l'association Hauts les Cimes** : gestion douce, chantiers participatifs, formations, sensibilisation.

Des discussions sont également en cours avec plus spécifiquement deux autres collectifs que le fonds de dotation projette d'accompagner en 2024.

Le projet de Bail forestier solidaire et écologique

Il s'agissait en 2023 de faire évoluer le Bail Forestier initialement élaboré pour les forêts acquises par le Fonds de Dotation Forêts en Vie, pour qu'il puisse convenir à tout autre propriétaire forestier, afin de l'adapter et de créer le Bail Forestier Solidaire et Écologique (Bail FSE) pour des forêts vivantes. Le Bail forestier solidaire et écologique est créé par

- le Fonds de dotation Forêts en Vie
- le Réseau pour les Alternatives Forestières (RAF)

et avec le concours de notaires du réseau RURANOT.

Il s'agit d'un contrat par lequel un propriétaire forestier (bailleur) laisse à une autre personne (preneur) **le droit de se « servir » de la forêt moyennant une rémunération convenue (loyer ou métayage) pour un temps déterminé (durée).**

En d'autres termes, **le propriétaire garde le droit de propriété de la forêt mais en confie le droit d'usage à une autre personne (morale ou physique)**. Ce Bail forestier est assorti d'un **Cahier des Clauses Environnementales et Sociales** visant des pratiques favorables aux écosystèmes forestiers et aux humain·e·s qui y travaillent.

L'intention première, à travers la création de ce Bail, est de **préserver les écosystèmes forestiers tout en permettant d'intervenir dans les forêts**. C'est un outil juridique créé pour permettre au propriétaire forestier d'orienter sa forêt vers des pratiques forestières respectueuses de l'environnement et pour garantir aux preneurs des conditions de travail dignes leur permettant de se projeter sur le long terme dans une démarche de sylviculture douce.

Les actions menées en 2023 pour le déploiement du bail forestier solidaire et écologique :

- **Cadrage du projet et liens avec les instances décisionnelles** : des points réguliers d'information et de prise de décision sur le Bail FSE ont été réalisés lors des réunions de travail de Forêts en Vie, des Conseils d'administration du RAF et de l'Assemblée générale du RAF. 3 réunions conjointes dédiées au Bail ont été organisées, dont une journée à Paris le 9 octobre.
- **Concertation et enrichissement avec des propriétaires forestiers futurs bailleurs** : **110 personnes** ont répondu à l'appel avec **30 participations actives** aux deux visioconférences organisées et aux contributions sur les documents. Une synthèse capitalisant les retours des propriétaires a été rédigée à destination du Conseil d'Administration de Forêts en Vie.



Appel aux propriétaires de forêts !
Nous avons besoin de vos retours avant de déployer **un bail forestier écologique et solidaire**

Vous êtes **propriétaires forestier·es** et vous reconnaissez dans les valeurs de la [Charte pour des forêts vivantes](#) ?



Appel aux intervenant-es en forêts !
Nous avons besoin de vos retours avant de déployer **un bail forestier solidaire et écologique**

Vous êtes un individu ou un collectif qui souhaite mener des projets en forêt (production de bois en sylviculture douce, projets pédagogiques et culturels, projets naturalistes et de préservation de la biodiversité, apiculture et cueillette raisonnée, libre évolution), vous vous reconnaissez dans la [Charte pour des forêts vivantes](#), et vous recherchez des parcelles forestières pour vous y implanter ?

- **Concertation et enrichissement avec des porteurs d'alternatives forestières** : futurs preneurs (**90 personnes** ont répondu dont **50 preneurs potentiels**, 20 personnes ont participé à la visioconférence dédiée et 5 ont formulé des contributions écrites). Le compte-rendu de cette réunion a été mis à disposition des 90 personnes intéressées, et les retours ont été pris en compte pour faire évoluer les documents.
- **Mises à jour et évolution des documents constitutifs du Bail** : Le Bail Forestier Solidaire et Écologique (Bail FSE), et Cahier des Clauses Environnementales et Sociales. A partir des contributions exprimées par les propriétaires et les preneurs, et à travers l'animation d'un groupe de travail dédié, les modifications ont été apportées à ces deux documents au fil de l'année.

- **Création d'un document de présentation synthétique du Bail FSE** :



- **Accompagnement et conseil juridique** (Accord de partenariat avec le Réseau de notaires RURANOT).
- **Démarrage du travail sur la structuration d'une offre d'accompagnement et de suivi** des forêts mises à bail avec une étude d'opportunité sur les différents systèmes de garantie envisageables (certification, labellisation, système participatif de garanties). Ces différents systèmes ont été présentés au CA de Forêts en Vie en octobre 2023, puis la réflexion s'est poursuivie avec le CIRAD sur la mise en place d'un Système Participatif de Garantie et cette option a été présentée en CA commun RAF-FEV en décembre 2023.

- **Démarrage des expérimentations du Bail avec les volontaires en Isère et en Saône et Loire** : accompagnement des propriétaires dans leur volonté de mise à bail, identification de preneurs potentiels, accompagnement des preneurs dans leur projet de prise à bail, mise en relation, accompagnement à l'appropriation des documents et des clauses.
- **Partenariats émergents** : plusieurs partenariats émergent autour du Bail Forestier Solidaire et Écologique
 - avec la foncière **Terre de liens** pour travailler à une meilleure valorisation des parcelles forestières présentes sur les fermes, et travailler ensemble à la préservation des communs agricoles et forestiers.
 - avec des **Parcs Naturels Régionaux** (Lorraine, Occitanie, Millevaches) qui sont intéressés par le Bail comme outil de protection à long terme de leurs parcelles et aussi en lien avec les Chartes Forestières de Territoire lorsqu'ils en animent pour les parcelles privées.
 - avec le **CEN Nouvelle Aquitaine** qui travaille aussi à une contractualisation qui permettrait de garantir la biodiversité dans des parcelles forestières privées.
- **Informations et accompagnements sur le Bail et le Cahier des clauses** :
 - Plusieurs personnes ou collectifs ont sollicité Forêts en Vie pour avoir des informations sur le Bail FSE avant de se lancer. Que ce soit des preneurs potentiels (Coopérative bocagère 44, techniciens forestiers en Bretagne, Association Plein d'essences 71, Association La résistance des Bois 38, Association Sous lou Boes 43, Association Forêts des suc 43, Association Forêt Forêt Forêt 55, Syndicat de la Montagne Limousine,...) ou des propriétaires forestiers (privés et publics : PNR, communes). Les réponses ont pris la forme d'échanges téléphoniques ou en visioconférence, complétés par des échanges de mail comprenant les documents constitutifs du bail en cours de finalisation. **Le Bail et le Cahier des clauses ont été transmis à 273 destinataires (personnes physiques ou morales).**
 - Le Bail Forestier Solidaire et Écologique a été présenté aux Groupements Forestiers Citoyens et Écologiques (GFCE) lors des « **Rencontres du Foncier Forestier** » organisées par le Réseau pour les Alternatives Forestières, le samedi 26 novembre 2023.



Présentation du bail forestier solidaire et écologique - AG 2023

Forêts en vie remercie toutes celles et ceux qui se sont déjà engagé·es à ses côtés !



5. Nos troncs communs de formation ouverts à tous·tes

L'offre de formation

3 types de formations “découverte métiers du bois et de la forêt”

Stages
d'initiation

Niveaux
complémentaires

Chantiers-
écoles (pilote)

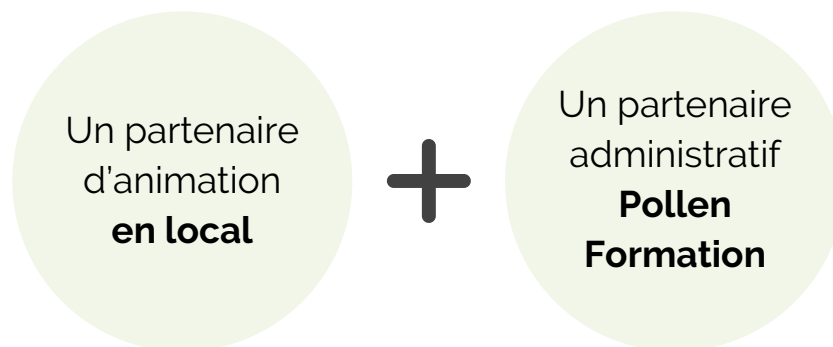
Les formations proposées par le RAF sont avant tout **des initiations aux métiers de la forêt et du bois**. Très pratiques, elles permettent de découvrir de **nouveaux savoir-faire**, avant de se lancer pour **gagner en autonomie** ou **démarrer une formation professionnalisante**.

Elles ont en commun d'apporter un **regard systémique** sur les enjeux écologiques, sociétaux et économiques de la forêt, à travers le prisme de la **Charte pour des forêts vivantes**. Elles visent aussi à faire connaître les activités du RAF et de Forêts en vie pour **mobiliser de futur-es acteur·ices** des alternatives forestières **dans tous les territoires**.

Après les stages d'initiation, il est aussi proposé de consolider son expérience et d'approfondir ses acquis à travers **des niveaux complémentaires** (4 niveaux en traction animale) ou à travers des **chantiers-écoles en forêt** encadrés par des professionnel·les.

Les personnes qui participent aux formations du RAF sont **de profils très variés**. Pour la plupart **ouvertes à tous·tes sans pré-requis**, les formations s'adressent aussi bien à des propriétaires forestiers, des futurs entrepreneur·euses de travaux forestiers, personnes en recherche d'emploi ou en réorientation visant à confirmer un projet professionnel, qu'à des agriculteur·ices et paysan·nes, usager·ères et artisan·nes du bois professionnel·les ou non, personnes porteuses de projet d'autonomie collectif ou non, comme à toute personne souhaitant tout simplement mieux comprendre, prendre soin et accompagner une forêt de son territoire.

Comment sont-elles organisées ?



La plupart des formations portées par le RAF sont **co-organisées avec des acteur·ices locales** – branches locales, associations locales membres, dynamiques collectives dans le territoire concerné...

A titre d'exemple en 2023 :

- les formations à la **Sylviculture douce et à la traction animale en Saône-et-Loire** sont organisées avec le Groupement forestier citoyen et écologique de la Forêt Hospitalière et la SCOp D'ArbraZed
- les formations à la **Sylviculture douce et De l'arbre à la Poutre dans le Tarn** avec le Groupement Forestier du Passet et l'ONG Envol vert
- les formations à la **traction animale en Ardèche** avec la ferme de Treynas
- les formations à la **charpente traditionnelle en bois de pays en Corrèze**, avec les Ateliers du Soustre et l'École des Renardes
- la formation à **l'abattage non motorisé en Dordogne** avec l'association Forester groupé·es.

Les formateur·ices du RAF sont pour la plus part **des membres du réseau, professionnel·les ou pratiquant·es expérimenté·es dans leur domaine, passionné·es** par le partage de connaissances, savoir-faire et savoir-être. Le contenu et le déroulé pédagogique sont revus et améliorés chaque année par les équipes pédagogiques au fil de l'expérience et des retours des stagiaires. A titre d'exemple, en 2023, les personnes qui accueillent, organisent et transmettent dans le cadre des formations « Initiation à la sylviculture douce » et « De l'arbre à la poutre » se sont réunis **une journée en atelier et en forêt**, pour tirer les leçons des stages 2023, et préparer ensemble la mouture 2024.

Les stagiaires ne s'y trompent pas ! Outre un intense moment d'immersion en forêt, iels apprécient particulièrement une transmission en petits groupes, la disponibilité et la qualité des relations avec les formateur·ices qui partagent leur passion sans compter, mais aussi la co-formation et le partage horizontal d'expérience entre les participant·es de tous les horizons...

Quelles sont leurs modalités ?



PUBLIC ADMIS

Ouvert à tous·tes !

PRIX EN AUTOFINANCEMENT

525€

DURÉE

1 semaine (35H)

CERTIFICATIONS



EXEMPLES DE FINANCEMENTS PARTENAIRES



Grâce à un partenariat avec la coopérative d'activité et d'emploi Pollen SCOP, les formations portées par le Raf sont **certifiées Qualiopi**. Cela permet à certains stagiaires de bénéficier des **financements de la formation professionnelle** par via Pôle emploi (Aide individuelle à la formation), et par différents Opérateurs de Compétences (OPCO, nouveau nom de fonds de formation abondés par les entreprises employeur), notamment VIVEA pour les agriculteur·ices, le Fafçea pour les charpentier·ères,...etc.

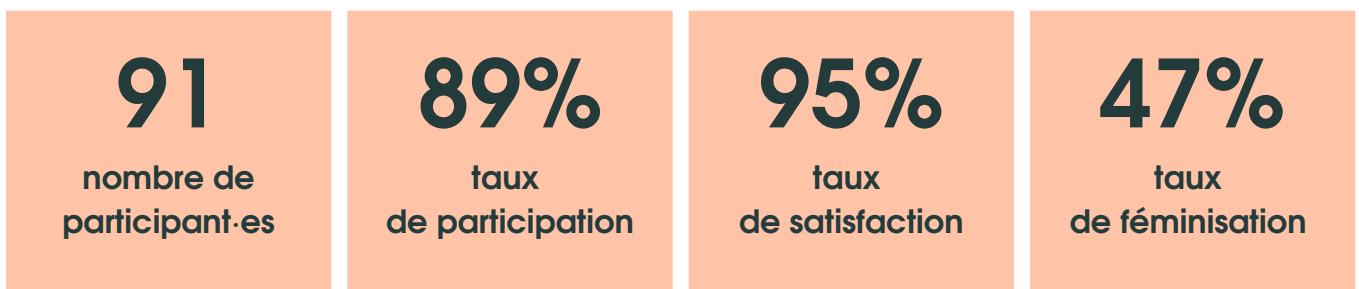
Les recettes de formation par les entreprises, pôle emploi et les OPCO représentent **55% du total des recettes de formation pour 2023**.

Au cours de l'année 2023, la réflexion sur **le modèle économique du RAF** a mis en lumière **un déséquilibre entre les coûts et les recettes** de formation, qui ne permettent pas de prendre en charge le temps passé par l'équipe salariée en responsabilité.

Le RAF souhaitant maintenir des tarifs accessibles à tous·tes – à travers des tarifs modérés en cas d'autofinancement et des tarifs solidaires en cas de nécessité -, d'autres pistes de péréquation économiques sont à explorer. Parmi celles-ci, il a été envisagé de **développer des prestations de formation pour des institutions et des collectivités**. Ainsi en 2023, une première formation « Sylviculture douce » a rencontré un franc succès auprès de l'équipe du **Pôle bois de l'Ecole des Arts et Métiers de Cluny**. Ce type de formations est un nouveau levier pour toucher des publics variés, au-delà des personnes sensibles aux alternatives forestières qui constituent le socle du réseau.

Les formations proposées en 2023

En 2021, **11 formations** ont été organisées par le RAF dans **six lieux** sur **cinq régions différentes** (en Ariège, en Ardèche, en Saône et Loire, dans le Tarn et en Corrèze).



Source : Bilan formation du RAF, 2023 & compilation des évaluations « à chaud » reçue des stagiaires

En Janvier 2023, un **chantier-école pilote** a été plébiscité par les participant·es, nous encourageant à **développer ce type d'activité pour les années suivantes**. Certain·es participant·es de nos formation poursuivent également leur apprentissage à travers des stages **auprès des professionnel·les du réseau**.

| Formations | Date | Lieu | Partenaire | Nombre de participant-es |
|---|--------------------------|----------------|--------------------------|--------------------------|
| Sylviculture douce | 24 au 28 février | Saône-et-Loire | D'arbrazed | 11 dont 2 femmes |
| | 27 février au 3 mars | Tarn | La Souque | 10 dont 4 femmes |
| | 11 au 14 septembre | Saône-et-Loire | D'arbrazed | 8 (8 femmes) |
| | 30 octobre au 3 novembre | Saône-et-Loire | D'arbrazed | 11 dont 4 femmes |
| De l'Arbre à la poutre | 6 au 10 mars | Tarn | La Souque | 8 dont 2 femmes |
| Tractation animale | 27 mars au 1er avril | Ardèche | Treynas | 6 dont 3 femmes |
| | 6 au 11 novembre | Ardèche | Treynas | 5 dont 4 femmes |
| Découverte de la charpente traditionnelle | 2 au 6 octobre | Corrèze | Les ateliers du Soustres | 10 dont 3 femmes |
| Sylviculture d'accompagnement et abattage non motorisé | 6 au 10 octobre | Arriège | Irazein | 6 dont 1 femmes |
| Initiation à la charpente en bois de pays en Ariège | 13 au 17 novembre | Corrèze | Les ateliers du Soustres | 10 dont 4 femmes |
| Consolidation des pratiques de base pour la traction animale | 20 au 24 Novembre | Saône-et-Loire | Champ de brand | 6 dont 5 femmes |

Les formations portées par le réseau : le partage et la diffusion des alternatives forestières ne se limitent pas aux formations organisées par le RAF. De nombreuses formations sont également proposées par ses membres dans les territoires :

- **En Ariège** : les formations « Initiation à la sylviculture douce » et « De l'arbre à la poutre » sont organisées chaque année par **l'association Ecorce**. Participation 2023 :
 - Sylviculture douce : 10 dont 2 femmes
 - De l'arbre à la poutre : 10 dont 1 femme

- **A Carmejane** : depuis 2014, sous l'impulsion initiale du RAF, **le centre de formation professionnelle de Digne - Carmejane** propose plusieurs **formations certifiantes** porteuses d'une approche alternative de l'écogestion forestière (BTSA Gestion forestière ; BP Responsable de chantier de bûcheronnage manuel, avec débardage léger et traction animale ; BPA Travaux forestier option bûcheronnage, CS Arboriste-élagueur). Cette année **8 personnes** ont obtenu le diplôme BP Responsable de Chantiers de Bûcheronnage Manuel et de Débardage. **En 2024, deux nouvelles formations** de "Câbliste" (câble-mât) et d'"Opérateur de scierie" (incluant la scierie mobile) sont envisagées.
- **Sur tout le territoire** : il est possible d'approfondir sa connaissance de la Sylviculture Mélangée à Couvert Continu auprès de **l'association Pro Sylva**.
- **Et ailleurs** : le réseau est riche d'autres propositions de formations et de sorties en forêts organisées tout au long de l'année par **Sylv'n'co, Recrue d'Essences, Envol Vert, Abrakadabois, Forester groupées ...**

Quelques témoignages des participant·es

Des professionnel·les passionné·es et passionnant·es.
Une vraie mise en situation de chantier forestier avec la présence de la scie mobile toute la semaine. Une bonne alternance entre théories et pratiques.

Beaucoup de temps pratiques : la théorie était toujours amenée sur le terrain, très agréable.

La qualité des intervenants, expertises et qualités humaines !

Une équipe très sérieuse, tout en étant détendue, disponible et à l'écoute.

Les nouvelles formations

Notre offre s'est enrichie de **nouvelles formations** :

- un nouveau module **Charpente en bois de pays**
- un nouveau module **Traction animale niveau II**
- une nouvelle formation **Sylviculture d'accompagnement et abattage non mécanisé**
- une nouvelle formation **Equarrissage à la hache a été conçue** et sera proposée pour la première fois en avril 2024
- une nouvelle formule de **chantier-école en sylviculture, bûcheronnage et débardage à cheval** a été testé en janvier 2023
- une première formation **INTRA** a été organisée pour l'ENSAM en septembre 2023 à titre d'expérimentation dans le cadre de la réflexion sur le déploiement d'une nouvelle offre de prestation de formation.

La force pédagogique du réseau

Œuvrer en réseau, c'est aussi se rencontrer, échanger, partager... depuis 2022, le RAF organise des **rencontres annuelles de formation**, pour réunir les équipes qui organisent, accueillent et forment.

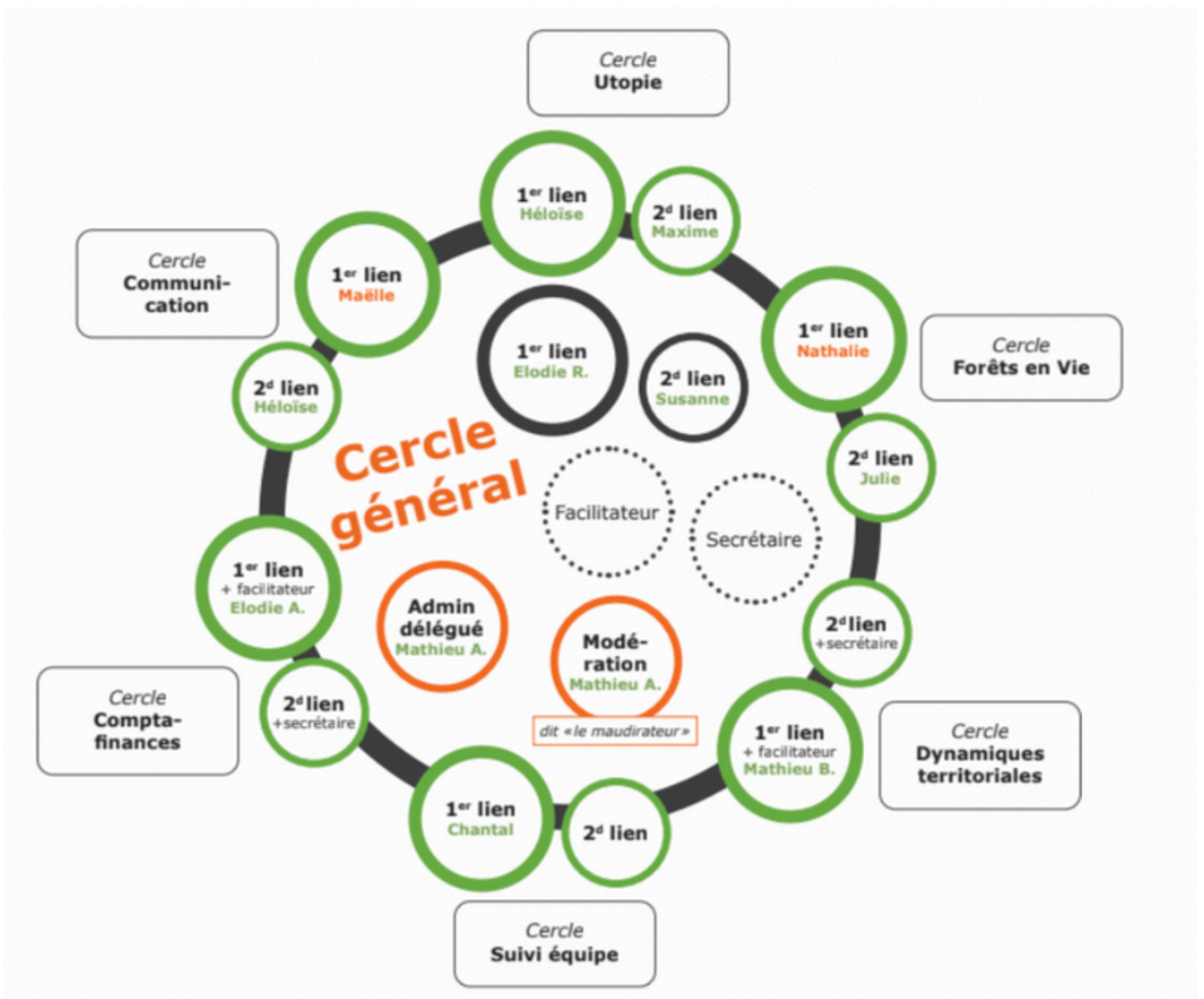
Ainsi en septembre 2023, **14 personnes se sont retrouvées pour deux jours de réflexion partagée** sur le lieu collectif du Négral en Aveyron. Au menu d'un **riche programme** :

- analyser et faire évoluer la stratégie de diffusion par les formations au sein du réseau
- poser une vision pour leur déploiement
- préparer l'essaimage des formations du RAF sur les territoires en définissant un processus pour reconnaître « les formations et les formateur·ices du RAF »
- choisir les modalités et les thèmes prioritaires pour les futures nouvelles formations du RAF.

6. Notre équipe et vie associative



Le **Cercle général** regroupe les salariées du RAF et les 1ers et 2nds liens des cercles, qui sont des administrateurs et administratrices bénévoles au sein de l'association. Chaque année, le cercle général définit le plan d'action suivant les retours des adhérent·es, invité·es à participer lors d'évènements.



Arrivées

Salarié·es

Lucile Zugmeyer (février)
Benoît Guys (juin)



Départs

Salariée

Alice Rouault-Reillon (mars)

Une gouvernance partagée

De juillet 2020 à juin 2021, le RAF a bénéficié d'un dispositif local d'accompagnement (DLA) pour apporter un « appui à la définition d'un projet partagé et à l'évolution de la gouvernance et de l'organisation du réseau ». Cet accompagnement a abouti à la création d'un schéma de gouvernance partagée dont la mise en application a commencé début 2022.



La gouvernance partagée s'est organisée autour de **7 grands cercles thématiques** :

- Général
- Communication
- Comptabilité et finances
- Dynamiques Territoriales
- Suivi de l'équipe
- Utopie
- Forêts en Vie

Dans chacun des grands cercles thématiques, des rôles sont définis par une raison d'être, des redevabilités, un périmètre d'action et d'autorité. Dans chaque cercle, il est défini **quatre "rôles types"** induits par la gouvernance partagée dont

- **Le 1er lien** : celui ou celle qui dynamise le cercle.
- **Le 2nd lien** : qui alerte le cercle supérieur de ce qui ne fonctionne pas (moyens manquants par exemple).
- **Le-la secrétaire.**
- **Le-la facilitateur·trice.**

A noter que les "rôles types" de 1er lien et 2nd lien constituent le cercle général. Au-delà des "rôles types" énoncés, d'autres rôles spécifiques au RAF ont été élaborés. Au total, ce sont plus de quarante rôles qui composent la gouvernance !

La gouvernance a été ajustée jusqu'en mars 2023.

Organisation interne

Le Cercle Général s'est réuni **4 fois** en présentiel en 2023 :

 **Du 3 au 4 mars**
Lyon (69)

 **Du 22 au 23 septembre**
Sainte-Eulalie-en-Royans (26)

 **Du 9 au 10 juin**
Le Vigen (19)

 **Du 8 au 9 Décembre**
Paris (75), 1 journée commune avec le Conseil d'Administration de Forêts en vie

Suite à des tensions au sein de l'équipe du Cercle Général, un appel d'offre pour **un audit organisationnel** a été lancé en novembre 2023.

Charlotte Orcel, psychologue du travail et des organisations, a été retenue début novembre pour mener à bien cet accompagnement à travers **4 étapes** :

- 1 analyse documentaire fin 2023 (diagnostics et rendus des deux DLA suivis par le RAF, statuts et règlement intérieur, budgets, rapports d'activité et rapports financiers, charte éthique)
- 1 entretien individuel avec chaque membre du cercle général fin 2023
- 1 journée de restitution des résultats et de préconisations (janvier 2024)
- 1 seconde journée d'accompagnement en mars 2024

L'équipe de salarié·es

Les salarié·es assurent la **gestion opérationnelle de l'association** en suivant les orientations données par le Cercle général. Malgré des moyens limités au cours de l'année 2023, l'équipe salariée et bénévole a investi un temps plus conséquent **à la réflexion stratégique et à l'ingénierie liée au déploiement des activités du réseau.**



Maëlle

Lucile

Alicia

Elise

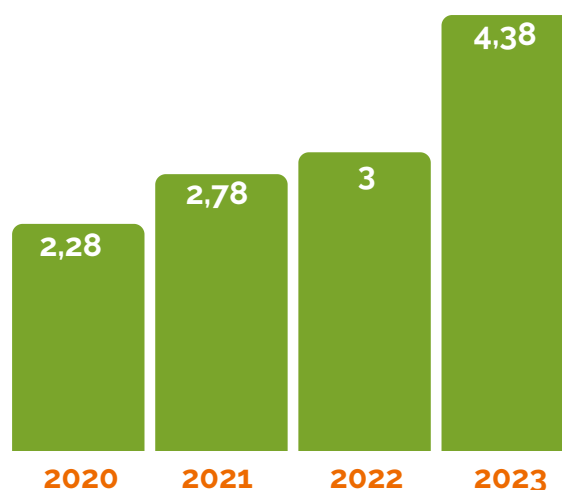
Nathalie

Benoit

■ ETP

Fin 2023, on dénombrait **4,38 ETP*** avec **tous les contrats salariés** dont 2,55 ETP pour le RAF et 1,83 ETP pour Forêts en Vie.

Tous·tes les salarié·es sont en **télétravail**.



*Équivalent temps plein

Membres de l'équipe salariée en 2023

RAF



Alicia Charennat

Chargée de gestion administrative, financière et coordination RAF - Soutien administratif Forêts en Vie

En poste depuis août 2022
Vallois (54830)
35h/sem. - 1 ETP (0,9 RAF - 0,1 Forêts en Vie)



Maëlle Valfort

Chargée de mission communication et animation

En poste depuis novembre 2021
Mens (38710)
26h/sem. 0,74 ETP RAF



Alice Rouault-Reillon

Chargée d'animation et de développement et coordinatrice des formations

En poste depuis avril 2020 - DÉPART mars 2023
Brancheilles (19500)
21h/sem. 0,6 ETP RAF (0,1 ETP en 2023)



Lucile Zugmeyer

Chargée d'animation et de développement et coordinatrice des formations

ARRIVÉE février 2023
Sainte-Eulalie-d'Ans (24640)
28h/sem. 0,8 ETP RAF (0,66 ETP en 2023)

Forêts en vie



Nathalie Naulet

Coordinatrice de Forêts en Vie - Soutien administratif RAF

En poste depuis juillet 2020
Benayes (19510)
De janvier à juin : 28h/sem. - 0,8 ETP dont 0,64 ETP Forêts en Vie et 0,16 ETP RAF

De juillet à décembre : 24h/sem. - 0,68 ETP dont 0,54 ETP Forêts en Vie et 0,14 ETP RAF

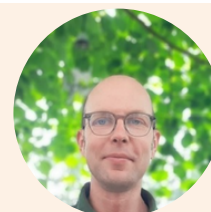


Elise Ladeveze

Chargée de mission pour le déploiement du bail forestier solidaire et écologique à Forêts en Vie

En poste depuis mai 2022
La Vineuse sur Fregande (71250)
De janvier à avril : 17,5h/sem. 0,5 ETP Forêts en Vie

De mai à décembre : 21h/sem. 0,6 ETP Forêts en Vie



Benoît Guys

Chargé de collecte de fonds et de communication

ARRIVÉE juin 2023
Le Chesnay-Rocquencourt (78150)
35h/sem. 1 ETP Forêts en Vie (0,58 ETP en 2023)

Recrutement et accueil de nouveaux·elles salarié·es

Deux recrutements ont eu lieu en 2023 :



Lucile Zugmeyer

Chargée d'animation et de développement et coordinatrice des formations

ARRIVÉE février 2023
Sainte-Eulalie-d'Ans (24640)
28h/sem. 0,8 ETP RAF (0,66 ETP en 2023)

Lucile Zugmeyer a intégré l'équipe salariée en février 2023 en tant que chargée des formations. Après de **nombreuses années d'investissement associatif** pour la diffusion de l'agroécologie, notamment en coordination et gestion de projets au sein du mouvement **Terre et Humanisme**, elle apprécie de remettre les pieds en forêt. Installée dans le nord de la **Dordogne**, elle participe également au **jeune collectif Forêt AnsEmble**, qui réfléchit à l'acquisition collective de forêts.

Le recrutement de Lucile a eu lieu en novembre 2022 (avec un délais de préavis) au Battement d'Ailes à Cornil.

Benoît Guys a débuté à Forêts en Vie en juin 2023 comme chargé de collecte de fonds et de communication. Après avoir exercé en tant que **professeur de français** au sein de l'Education Nationale, il a travaillé 16 ans au sein de la **fondation Assistance aux animaux**. En 2021, il a obtenu un master 2 en **management des associations** à l'I.A.E Paris Sorbonne. Le recrutement de Benoît a eu lieu en mai 2023 à Paris.



Benoît Guys

Chargé de collecte de fonds et de communication

ARRIVÉE juin 2023
Le Chesnay-Rocquencourt (78150)
35h/sem. 1 ETP Forêts en Vie (0,58 ETP en 2023)

Des entretiens ont eu lieu en décembre 2023 à Paris **pour le poste de chargé·e de communication du RAF**. Le RAF a reçu une quarantaine de candidatures par e-mail et 5 candidat·es ont été pré-sélectionné·es pour passer un entretien. **Estelle Delage** a été retenue sur un poste à 28h/semaine. Son contrat démarrera en **mai 2024**.

Dispositif Local d'Accompagnement

En mars 2023, le RAF a été accompagné par **le bureau de conseil et de formation Samson** pour **repenser son modèle économique** dans le cadre d'un **Dispositif Local d'Accompagnement (DLA)**. Trois rencontres en présentiel ont eu lieu en 2023, sur une durée totale de 3,5 jours, réunissant les membres du Cercle Général du RAF (administrateur·rices et salarié·es).

Ce DLA a été l'occasion de **clarifier le projet associatif, affirmer l'identité du RAF, questionner son ancrage territorial et imaginer des pistes pour viabiliser son modèle économique**. Les ambitions du RAF nécessitent de renforcer encore d'avantage son équipe salariée, afin que les collaborateur·ices concernées soient en capacité à la fois de faire vivre les opérations du réseau, de poursuivre les réflexions stratégiques, l'innovation et l'ingénierie de son déploiement. **Le dimensionnement et la réorganisation de l'équipe salariée seront un des résultats de l'accompagnement à la restructuration interne en cours.**

Suite à ce travail collectif, le RAF a par exemple modifié la communication autour de la **participation financière à ses événements**. En effet, tout en maintenant un prix libre et conscient, le RAF mentionne désormais un prix indicatif basé sur les coûts réels de l'événement et non plus sur les coûts minimums seulement liés à l'hébergement et/ou la restauration. La majorité des adhérent·es a joué le jeu en participant à hauteur du prix indicatif. Ainsi, à titre d'exemple, un·e participant·e à l'AG a contribué en moyenne **3 fois plus** aux frais de l'évènement en 2023 qu'en 2022. Cette participation financière supplémentaire permet au RAF d'envisager de parfaire ses animations sur ses prochains évènements et sécurise certaines activités.

7. Rapport financier

L'association clôture son **seizième exercice**, qui s'est étendu du 1er janvier au 31 décembre 2023. Les comptes annuels de l'exercice ont été établis et présentés conformément aux dispositions du règlement ANC 2014-03 et des spécificités du règlement ANC 2018-06 relatif aux modalités d'établissement des comptes annuels des associations par **le cabinet In Extenso**.

Situation comptable

| Les ressources | 2022 | 2023 | Évolution |
|--|------------------|------------------|------------------|
| Mécénat fondations et fonds de dotation | 154 405 € | 147 000 € | -5% |
| Mise à disposition de personnel pour Forêts en vie | 32 666 € | 87 365 € | +167% |
| Formations et prestations de service | 36 177 € | 55 508 € | +53% |
| Cotisations | 12 848 € | 9 328 € | -27% |
| Dons | 2 240 € | 5 020 € | +124% |
| Participation aux frais de rencontres par les membres | - € | 3 668 € | |
| Vente de biens (livres & DVD) | 910 € | 1 068 € | +17% |
| Aide à l'embauche / indemnités journalières / fonds de formation | 8 618 € | 899 € | -90% |
| Reprises sur amortissement, dépréciations, et autres produits | 6 € | 9 819 € | |
| Produits financiers - intérêts sur livret | 1 097 € | 2 140 € | +95% |
| Produits exceptionnels | 650 € | 73€ | -89% |
| TOTAL | 249 617 € | 321 886 € | +29% |
| Bénévolat | 22 968 € | 23 409 € | +2% |

Les charges

| | 2022 | 2023 | Évolution |
|---|------------------|------------------|--------------|
| Salaires et traitement, formations | 90 279 € | 158 273 € | +75% |
| Charges sociales | 33 192 € | 55 755 € | +68% |
| Frais de missions et rencontres | 28 385 € | 41 369 € | +46% |
| Prestations de formations | 27 056 € | 38 762 € | +43% |
| Prestations et honoraires | 8 134 € | 16 189 € | +99% |
| Achats et charges courantes de fonctionnement | 8 379 € | 10 196 € | +22% |
| Communication et campagnes | 3562 € | 3 967 € | +11% |
| Services bancaires et assurances | 594 € | 672 € | +13% |
| Adhésions et dons | 975 € | - € | -100% |
| Achat-revente de livres et DVD | -663 € | -138 € | -79% |
| Dotation aux amortissements | 3 149 € | 2 341 € | -26% |
| Provisions et pertes pour créances irrécouvrables | 14 646 € | 9 181 € | -37% |
| Autres charges | 1 € | 14 € | + 2134% |
| TOTAL | 217 690 € | 336 582 € | +55% |
| RESULTAT | 31 927 € | -14 696 € | -146% |

Le compte de résultat doit être interprété en considérant **qu'une partie de la masse salariale représente une mise à disposition de personnel pour Forêts en Vie**. Sur une moyenne de 4.4 équivalents temps pleins en 2023, 1.83 sont dédiés aux activités de Forêts en Vie. Ceci se traduit dans les charges par une masse salariale correspondant au total des deux structures, et dans les ressources, par des recettes de refacturation de charges de personnel mis à disposition.

Au cours de l'exercice écoulé, **avec 322 K€ de recettes**, le RAF a enregistré une **augmentation de 29% €** par rapport à 2022. Cette augmentation résulte principalement de **mécénats** octroyés en 2022, permettant de **financer les postes** de chargée de mission Bail Forestier Ecologique et Solidaire (Elise Ladevèze) et chargé de communication et collecte (Benoit Guy) au sein de Forêts en Vie (+ 60 K€).

Les ressources issues du mécénat de fonds de dotation et fondations octroyés directement au RAF **ont légèrement diminué entre 2022 et 2023**. Le RAF a été soutenu par ses différents partenaires financiers à hauteur de **147 K€** affectés à l'exercice 2023, contre 154 K€ pour 2022, soit **une baisse de 7%**. Sur ce montant, 20 K€ représentent un reliquat sur un programme financé pour la période 2021-2022.

Les recettes de formation 2023 (11 formations) sont **en hausse de 16 K€**, soit **+ 43% par rapport à 2022** (9 formations). En outre 3.7 K€ ont été recouverts sur les créances des années 2021 et 2022, ramenant la perte sur les créances douteuses (lorsque le paiement de la facture est incertain malgré tous les efforts fournis) de 9 à 5 K€. Il n'a pas été nécessaire de provisionner des créances douteuses pour 2023.

Les recettes de la boutique se sont maintenues autour **1 k€**, malgré la suppression temporaire de l'espace de vente sur le site du fait de dysfonctionnements techniques. Les ventes ont été principalement réalisées au moment de l'Assemblée générale 2023 et de certaines formations.

Les adhésions et dons reçus en 2023 s'élèvent à **14 348 €**, ce qui représente une diminution de 5% par rapport à 2022.

Enfin, le RAF ne saurait fonctionner **sans le formidable investissement de ses bénévoles, amdinistrateur·ices ou membres actifs** dans les différents groupes de travail. Ramené au coût du SMIG en vigueur, **le temps bénévole valorisé investi dans notre association représente 24 K€**.

L'accroissement global des produits s'est accompagné **d'une nette augmentation des charges globales de l'exercice - notamment de masse salariale** - passant de 218 K€ en 2022 à **336 K€** en 2023, soit **une augmentation de 55 %**.

Les principales variations dans les postes de dépenses concernent :

- les charges de personnel et charges sociales avec **une masse salariale de 214 K€ pour 2023** contre 123 K€ en 2022, soit **un accroissement 73%**. Comme évoqué ci-dessus, cette augmentation de charges est principalement due à **la création de 2 nouveaux postes** au sein de Forêts en vie, lesquels sont financés par le mécénat collecté par le fonds de dotation ;
- **les autres achats et charges externes** ont globalement connu **un accroissement de 30%**.

Au 31 décembre 2023, l'association présente **un résultat négatif de -15 K€**, contre un résultat positif à hauteur de +32 K€ en 2022, lesquels avaient été affectés aux fonds propres de l'association. **Ce résultat est constitué de la différence entre les produits et charges de l'exercice**, en tenant compte des reports de fonds dédiés à l'exercice 2024 et des diverses provisions pour risques, dont 10 K€ de concernant les heures supplémentaires et congés non pris par l'équipe salariée en 2023.

Bilan de l'exercice

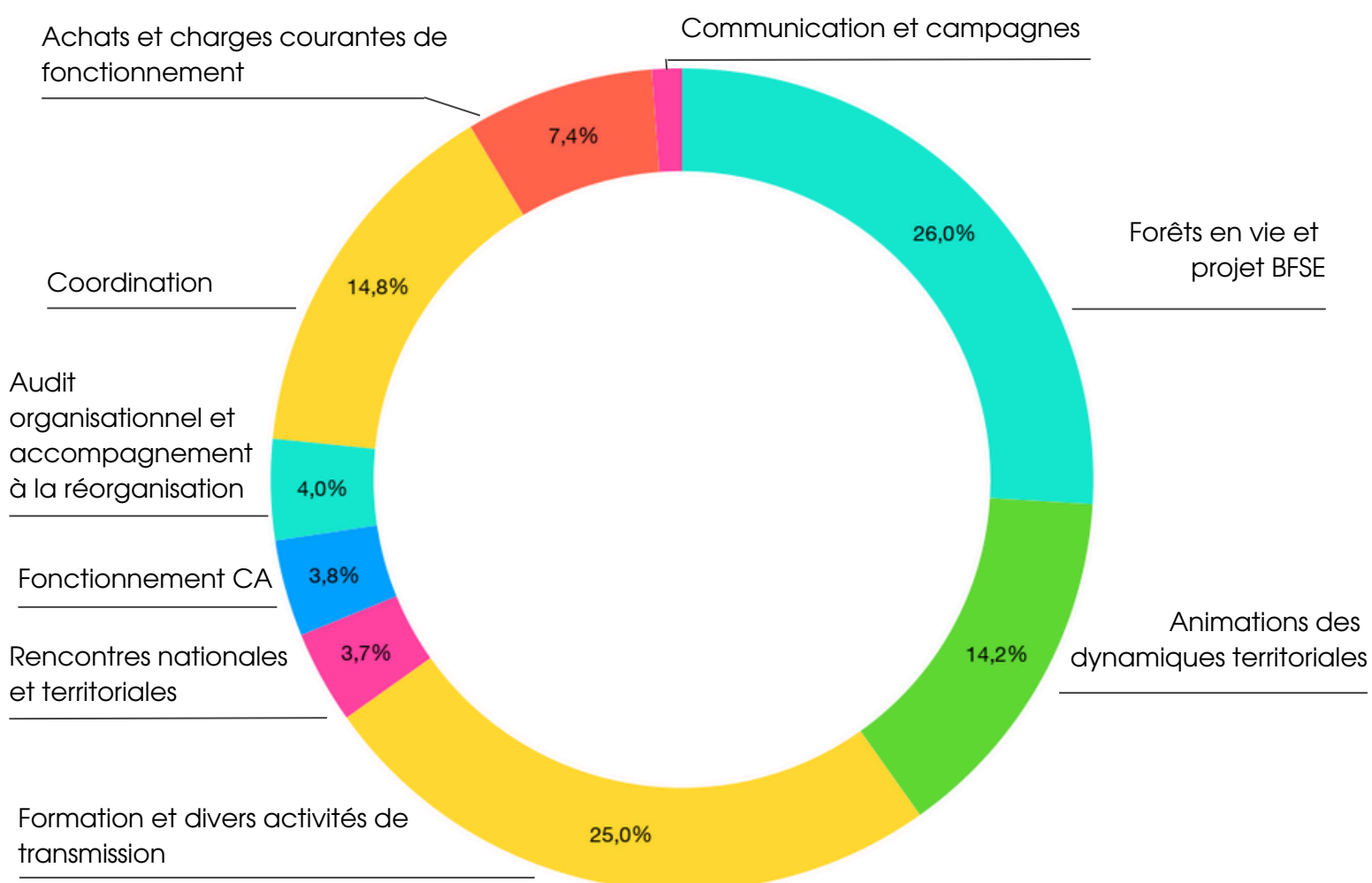
| | 2022 | 2023 | |
|--------|---|------------------|------------------|
| Actif | Actif immobilisé net (matériel bureautique) | 2523 € | 182 € |
| | Actif circulant net (stocks, créances en cours et disponibilités) | 271 539 € | 299 766 € |
| | Total | 274 062 € | 299 948 € |
| Passif | Fonds propres | 161 182 € | 146 486 € |
| | Dettes (dettes fournisseurs, sociales et produits constatés à l'avance) | 112 880 € | 153 494 € |
| | Total | 274 062 € | 299 980 € |

Le résultat négatif vient diminuer les fonds propres de l'association qui passent de 161 K€ fin 2022, à 146 K€ fin 2023.

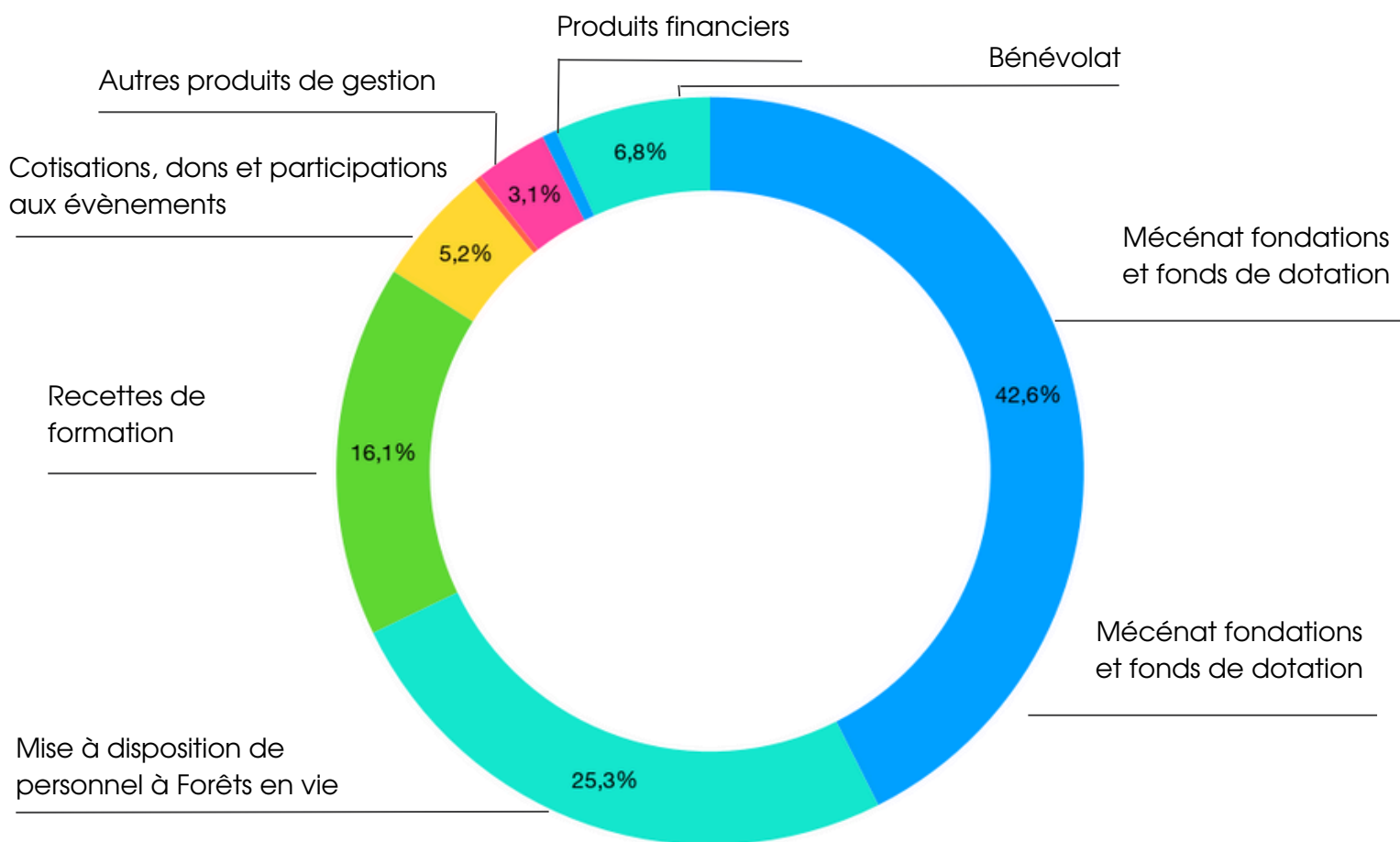
Ces fonds propres représentent une garantie permettant le fonctionnement de l'association (charges salariales et fonctionnement courant hors activités et projets) **pendant environ 6 mois** (sur la base du budget prévisionnel 2024, avec 6 équivalents temps pleins). Ces fonds propres permettent à notre association de poursuivre son déploiement en consolidant son équipe salariée, constituée de **7 postes en CDI en 2024**. Notons également dans les produits constatés à l'avance 101 K€ de ressources de mécénat acquises au titre de l'exercice 2024 ou reportées pour des activités dédiées.

En 2024, le RAF s'emploie à remettre à plat sa gestion, redynamiser sa collecte et repenser son fonctionnement afin de stabiliser la situation financière et de pouvoir l'inverser en 2025.

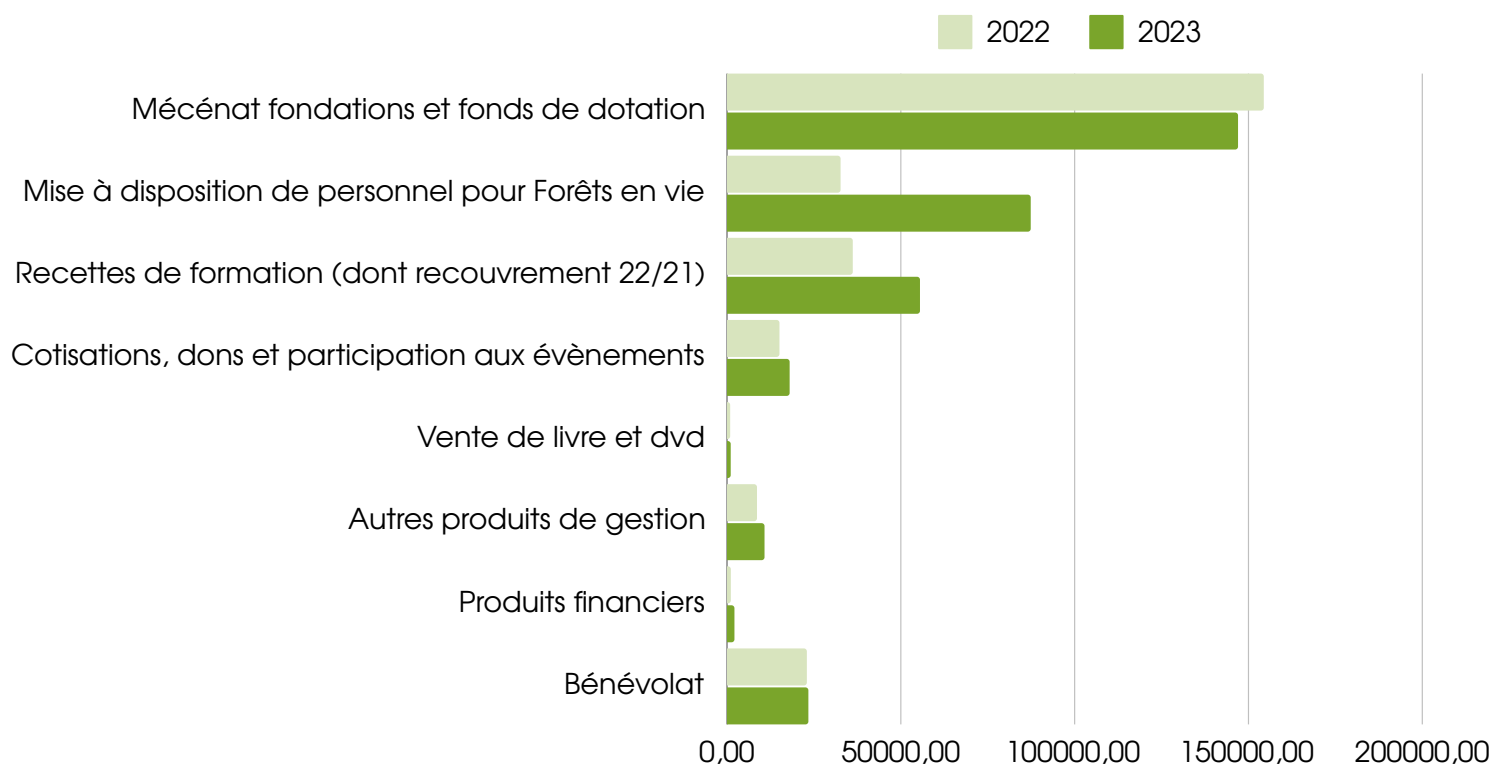
Répartition des principaux postes de dépenses



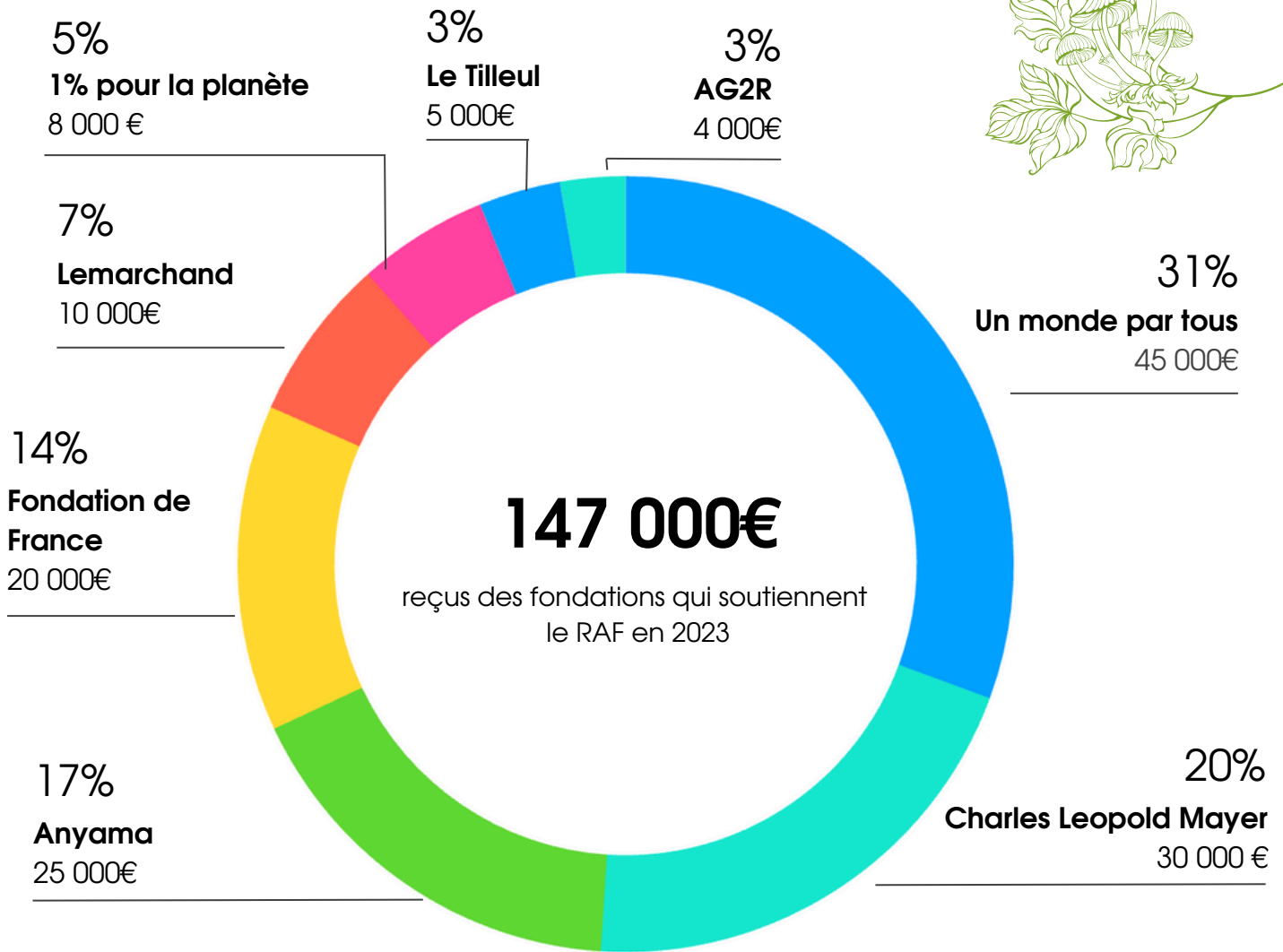
Répartition des ressources



Evolution des ressources



Nos partenaires financiers



Le RAF tient à remercier chaleureusement **ses financeurs** pour leur précieux soutien sur le long terme, leur confiance et leur enthousiasme.

Par ordre alphabétique :



Fondation d'entreprise
AG2R LA MONDIALE



Fondation
Charles Léopold Mayer
Pour le progrès humain



Fondation
Le Tilleul
SOUS EGIDE DE LA FONDATION TERRE SOLIDAIRE



Remerciements chaleureux !

Nous remercions tous·tes les administrateur·ices et membres du RAF, les membres des groupes de travail, les collectifs membres & partenaires, tous nos partenaires financiers ainsi que toute·s celles et ceux qui, individuellement ou collectivement, animent des dynamiques allant dans le sens de la **charte du RAF**.

A bientôt en forêt ou sur notre site internet !

www.alternativesforestieres.org